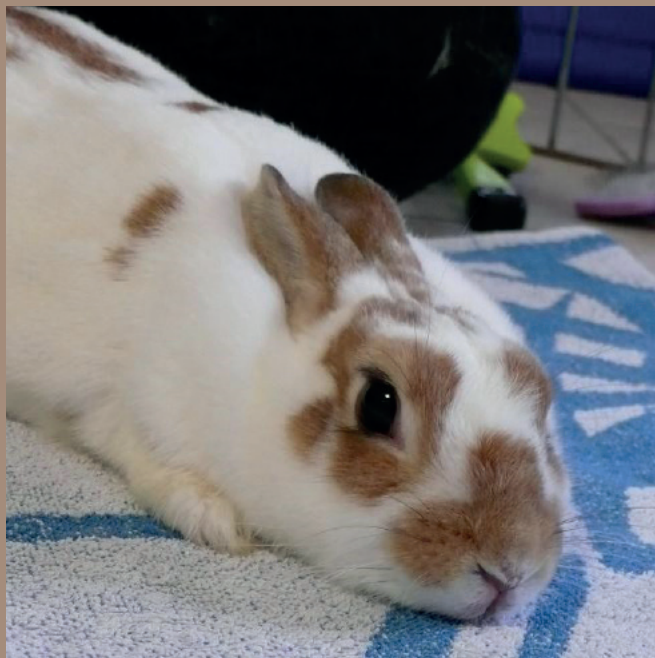


AVOIR UN LAPIN DANS UN (TRÈS) PETIT LOGEMENT



Jadis à la SPA, la photo qu'il m'a donné m'en a donné envie de l'adopter.

Lorsque j'ai adopté ma lapine Jadis, je vivais en résidence dans un studio étudiant de 18 m². La question de l'espace que j'allais lui réserver s'est rapidement imposée à moi. Comment l'installer dans une pièce qui réunit à elle seule le coin nuit, l'espace de travail et la cuisine ?

Un lapin ce n'est pas comme un chat qui voit son espace en 3D et auquel on peut proposer une aire de jeu à la verticale – et donc sans réduction de l'espace au sol – avec étagères, passerelles et grands arbres à chat. La lapine n'est pas un agile acrobate des airs, c'est un animal de l'horizontal.

Je ne citerai pas tous les avantages tant physiques que psychologiques à la liberté totale pour me concentrer sur un seul point : le gain de place. En liberté, un lapin peut aller où bon lui semble et quand il en a envie. Peu importe que votre logement soit minuscule, du moment qu'il est libre de ses choix et de ses mouvements. Ainsi, ses affaires peuvent être dispatchées aux endroits qui vous paraissent les plus adéquats par rapport à la configuration des lieux : un petit arbre à chat sous la fenêtre, une cabane sous la table, un tunnel de jeu entre le mur et le canapé, etc.

Une cage d'un mètre vingt dans mon 18 m² ? Impensable. Outre le fait qu'il s'agit de l'habitat le moins adapté qui soit au lapin, je n'en avais pas la place. Un enclos ? J'ai opté pour cette solution dans un premier temps afin de lui apprendre la propreté. Quel soulagement lorsque j'ai pu m'en débarrasser ! Condamner la moitié de son lieu de vie dans un studio riquiqui, devoir déplacer les grilles pour bouger la chaise ou accéder aux étagères, plus jamais.



Petite sieste paisible sous le radiateur.

Alors concrètement, comment fait-on pour faire vivre son lapin quand on habite dans un mouchoir de poche ? Pour ma lapine qui n'était pas territoriale pour un sou et donc pas nécessairement attachée à un endroit en particulier, j'aurais pu disperser ses affaires assez facilement pour m'éviter d'avoir à sacrifier une part de mon espace personnel. Seulement elle ressentait le besoin pour être rassurée d'avoir son coin à elle. Je lui ai donc réservé sa sphère personnelle, son terrier, sa Jadis's home entre mon bureau et la table à manger. Ce qui devait représenter à peine 2 m².

Désormais je mangeais sur mon bureau puisque je ne pouvais plus mettre de chaise sous la table. Faire quelques concessions, c'est aussi ça la cohabitation dans un petit espace. Dans son coin que certains trouveront peu spacieux, j'ai tout de même pu installer ses gamelles (qui se trouvaient plus précisément sur l'étagère du bas de mon bureau), sa litière assortie de son râtelier de foin, divers jouets, une cabane en carton (qui a l'avantage d'être modulable pour les lapins épris de hauteur... ce qui constitue un

gain de place au niveau du sol) de taille respectable et une autre en paille ainsi que ses couvertures. J'y ai plus tard ajouté un tunnel en osier, une petite panière et un tapis en paille.

Bien sûr, on peut tout à fait envisager de créer différents « points lapins » en fonction de l'agencement de son appartement : les gamelles vers la cuisine, la litière et le foin sous le bureau, le coin dodo à côté du lit, etc. Le lapin est un animal qui prend peu de place : dessous de table ou de bureau, un compartiment vide de bibliothèque, tout peut lui être réservé ou aménagé pour lui confectionner des aires de divertissement. Jadis n'étant pas spécialement expressive dû à un passé douloureux, elle n'était donc pas du genre à avoir besoin d'énormément de jouets et autres accessoires pour se défouler et s'occuper. Le soir je lui sortais son tunnel rétractable (et donc facile à ranger), mais ce qu'elle préférait c'était la compagnie des chats que j'avais en accueil. Un humain, un lapin et un chat dans 18 m² ? Même pas peur !



Jadis et son copain, Hélios. Y'a même de la place pour le chat ici !

À côté de cela elle pouvait bénéficier du reste du studio. Et comme il s'agissait d'un open space menant à un couloir avec seulement une porte pour la salle de bain, mon 18 m² s'est vite transformé pour elle en véritable palace. Après une vie de misère et d'enfermement, je crois pouvoir dire qu'elle s'est plu à mes côtés. Et oui, dans un studio on est amené à beaucoup plus côtoyer son animal. Quoi que l'on fasse il est là, et quoi qu'il fasse nous sommes là. La solitude pour l'un comme pour l'autre est vite oubliée.

Si le lapin n'a pas besoin d'un espace démesurément grand pour ses activités quotidiennes, ce qui en fait un animal idéal pour les étudiants (et il a aussi l'avantage d'être discret), attention à prendre en compte sa vigueur et son besoin d'expression. Il faut passer du temps à interagir avec lui et surtout faire quelques concessions quand on vit dans un petit espace et passer du temps à ranger et s'organiser. C'est, dirais-je, la dernière clef pour une bonne cohabitation avec son lapin. Il ne faut rien laisser traîner par terre pour éviter d'éventuels dégâts et lui laisser le champ libre pour ses courses et cabrioles.

Globe-trotteuse, Jadis m'accompagnait presque systématiquement dans mes déplacements. Elle pouvait ainsi profiter de sorties dans le jardin en harnais les week-ends lorsque je visitais mes parents, ou en liberté sous surveillance dans le jardin de ma belle-famille car ce dernier était très bien clôturé. Les ballades en harnais étaient un grand moment de plaisir pour elle qui l'a tout de suite accepté. Comme c'était elle qui me promenait plus que l'inverse (je tenais



à ce que ces sorties s'apparentent le plus possible à une liberté totale), j'avais même triplé la longueur de la laisse pour lui laisser un maximum d'espace afin qu'elle puisse explorer, gratter, fureter et courir à sa guise.

Enfin, il faut également bien réfléchir au moment des achats : ai-je la place suffisante pour entreposer un énorme sac de chanvre de plusieurs litres de contenance ? Il faut penser à sécuriser son studio (si vous escomptez récupérer la caution !) et systématiquement reposer les choses à leur place pour notre confort personnel et pour celui de son animal afin qu'il profite un maximum des lieux, aussi petits soient-ils.

Julia