

Lapins LE MAG

DU LAPIN DE COMPAGNIE

DOSSIER

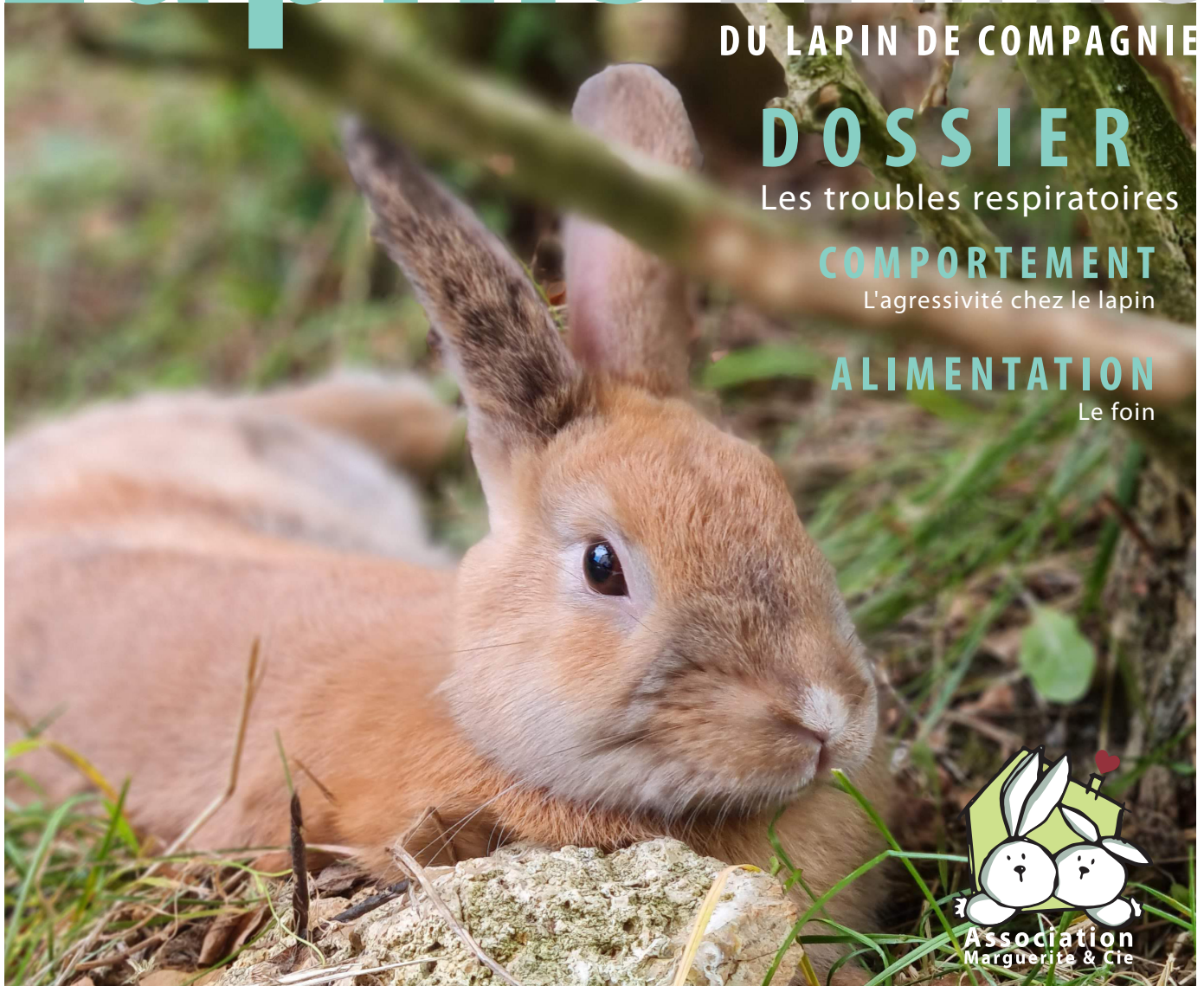
Les troubles respiratoires

COMPORTEMENT

L'agressivité chez le lapin

ALIMENTATION

Le foin



SANTÉ | COMPORTEMENT | PRÉVENTION | ALIMENTATION

ÉDITO

Chères amies, chers amis,

Vous avez en main la 11^{ème} édition du magazine Lapins de l'Association Marguerite & Cie.

Vous y trouverez un dossier sur les troubles respiratoires, auxquels nos lapins sont malheureusement souvent sujets (p. 12). Le témoignage de la petite Impala qui se bat courageusement contre ces troubles l'illustrera.

Deux autres articles santé et prévention traiteront, pour l'un, des causes de l'obésité chez le lapin en lien avec ses conditions de vie (p.37), et pour l'autre du nettoyage des oreilles des lapins béliers (p.45).

Une partie est dédiée à l'engagement car vous n'ignorez sans doute pas que l'association est impliquée dans le sauvetage de lapins. Nous vous énumérerons les mille et une bonnes raisons d'adopter en association plutôt que d'acheter (p. 4). Nous évoquerons également le sauvetage des lapins de rente, qui méritent eux aussi une vraie vie de lapin (p. 8) et le témoignage de Cacao

illustrera cet article (p.11).

L'habitat du lapin domestique sera décrit en mettant l'accent sur la vie en liberté comme nous la défendons à l'association (p. 25) et le témoignage de Nougat nous démontrera qu'il est tout à fait possible pour un lapin de vivre en liberté même s'il est malvoyant (p. 29).

Nous vous parlerons également de l'agressivité chez le lapin domestique (p. 31), ainsi que de l'importance d'intégrer le foin dans l'alimentation quotidienne du lapin (p. 34).

L'habituel Quoi de neuf à l'association viendra clôturer ce numéro.

Je vous souhaite une très bonne lecture,

Lieusel VIDON, *Présidente Association Marguerite & Cie*

CHRONIQUES D'UNE GARENNE... par Eva





● Agir

- Mille et une bonnes raisons d'adopter p. 4
- Sauvetage des lapins de rente p. 8
- Témoignage Cacao p. 11

DOSSIER : Les troubles respiratoires p. 12

- Diagnostic des troubles respiratoires p. 13
- Traitement des affections respiratoires p. 18
- Témoignage Impala p. 23

● Habitat

- L'habitat du lapin domestique p. 25
- Témoignage Nougat p. 29

● Comportement

- L'agressivité du lapin domestique p. 31

● Alimentation

- Le foin, un allié essentiel de votre lapin p. 34

● Santé

- Obésité et conditions de vie p. 37

● Prévention

- Le nettoyage des oreilles p. 45

● Quoi de neuf à l'Association Marguerite & Cie ? p. 50

MILLE ET UNE BONNES RAISONS D'ADOPTER EN ASSOCIATION

Les petits mammifères représentent aujourd'hui près de 3 millions des 76,4 millions d'animaux de compagnie en France. Les connaissances sont désormais très précises sur les besoins et le comportement des chats et des chiens mais il n'en est pas de même pour les Nouveaux Animaux de Compagnie (NACs). Cela fait pourtant de nombreuses années qu'ils sont devenus des animaux de compagnie du quotidien. Pour autant, leurs besoins sont insuffisamment connus et respectés.

LE RÔLE DES ASSOCIATIONS

1^{er} Juillet 2021 est la date de début de rédaction de cet article. La période semble plus que jamais appropriée pour discuter des raisons pour lesquelles une adoption est préférable à un achat. En effet, à cette date, la quasi-totalité des refuges pouvant prendre en charge les NACs est saturée. Le nombre d'associations dédiées aux petits animaux s'est développé, mais malheureusement le nombre d'abandons a, lui aussi, fortement augmenté.

Les NACs sont ceux qui ont le plus souffert des abandons ces derniers

mois (post-confinement) : 16% de hausse entre mai 2020 et janvier 2021. Cette année, rien qu'au niveau de la SPA, les abandons d'animaux ont augmenté de 82% sur l'été 2021 (de mai à août) par rapport à la même période en 2019 ! Encore peu visibles dans notre société, il n'existe pas de données chiffrées précises sur les abandons de lapins.

Le premier rôle des associations est de recueillir les animaux abandonnés, les soigner et les préparer à intégrer une nouvelle famille. Les associations jouent également un rôle très important de pédagogie. Les NACs sont en effet concernés par la maltraitance, que ce soit par négligence ou par ignorance. Parce qu'ils sont souvent de petite taille, ces animaux se retrouvent dans des habitats ne respectant pas leurs besoins. L'une des missions des associations est d'informer sur les besoins essentiels des animaux et de sensibiliser le grand public afin d'améliorer la vie des NACs.



Dépliants informatifs de l'Association Marguerite & Cie



LES ABERRATIONS DES ANIMALERIES

Les achats d'animaux en animalerie sont source de nombreux problèmes. Même si ce n'est pas avant 2024, il est bon de savoir que la vente de chiens et de chats en animalerie sera bientôt interdite. Ce n'est pas encore d'actualité pour les lapins et autres petits animaux. La vente de ces petits animaux de compagnie n'a en effet pas cessé d'augmenter ces dernières années, notamment au moment du confinement.

Acheter un animal en animalerie n'est pas un gage de bonne santé des animaux que l'on y trouve. Les soins sont parfois prodigués en fonction du prix de vente de l'animal. Il s'agit souvent de préserver les marges au détriment de la santé des animaux. Les NACs ne sont donc pas correctement soignés s'ils sont malades et finissent souvent

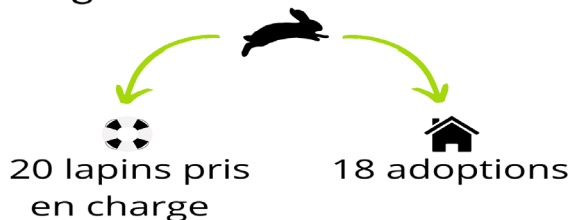
euthanasiés. Les animaux sont souvent non sevrés et peuvent parfois souffrir des effets de la consanguinité. Leurs conditions de vie ne sont pas adaptées : cages de petites tailles, vie en communauté de mâles et de femelles non stérilisés, pas de distractions ou sorties.

Les prix d'achat de ces animaux en animalerie sont très bas, ce qui est de nature à déclencher un achat rapide. Malheureusement, les clients ne se rendent pas compte des autres frais à engager pour un petit animal : stérilisation, vaccination, habitat adapté, alimentation... Les vendeurs (pas tous, heureusement) ont des formations très brèves, insuffisantes au regard de la diversité de ces petits animaux. Leur rôle premier est de vendre les articles de leur magasin. Il suffit d'aller dans une animalerie pour se rendre compte que les produits proposés ne correspondent pas aux besoins des animaux. Ils sont donc souvent, malgré eux, de mauvais conseil. Par exemple, si vous vous rendez en animalerie pour acheter un lapin, vous repartirez fréquemment avec un kit complet comprenant cage, biberon et granulés, totalement inadaptés à votre nouveau loulou. Les conseillers-vendeurs ne vous parleront pas toujours d'une vie en liberté pour votre lapin, ni de la difficulté de boire au biberon ou encore de l'importance d'un bon équilibre alimentaire à base de foin et de verdure notamment.

Avant leur arrivée dans les vitrines des animaleries, les animaux naissent dans des élevages industriels. Les conditions d'élevage de ces animaux ne sont pas adaptées à leurs besoins. Ils vivent les uns sur les autres dans de petits espaces. Les soins sont quasiment nuls et les mâles sont mélangés aux femelles pour maximiser la production. Les animaux sont transportés dans des cartons, entassés avec de brèves consignes. Si vous souhaitez en savoir plus, le média Brut a réalisé une vidéo sur un élevage de NACs : « Les conditions d'élevage des Nouveaux Animaux de Compagnie ». Contrairement aux chiens et chats, il existe un vide réglementaire pour l'élevage des NACs ; c'est la porte ouverte à toutes les dérives. Aucun texte de loi n'encadre ces élevages. Aucun diplôme ou aucune formation n'est nécessaire pour pratiquer cette activité et aucun contrôle n'est réalisé.

Et parce que l'achat est souvent impulsif, ce sont tous ces petits animaux qui se retrouvent ensuite dans les associations. Il faudra alors les stériliser, les soigner, les nourrir et leur trouver une famille pour les adopter.

Marguerite & Cie en 2021

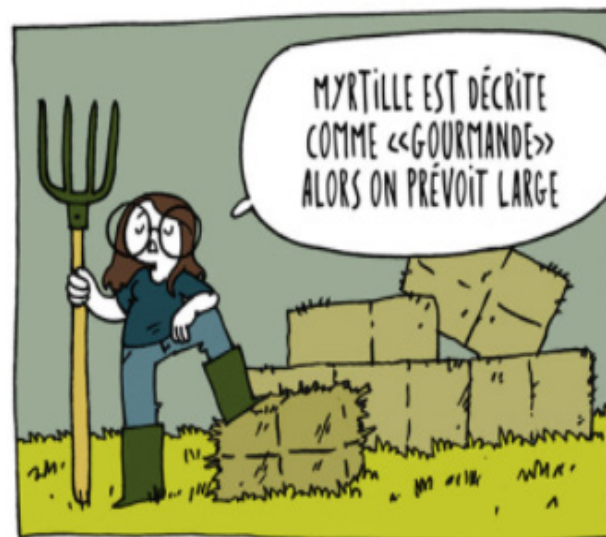


LES BIENFAITS D'UNE ADOPTION EN ASSOCIATION

Arrivés à ce stade de lecture de l'article, nous espérons que vous êtes déjà convaincus de l'importance de ne pas acheter en animalerie et de ne pas participer au commerce douteux d'animaux. Parce que plus il y a d'arguments, plus nous sommes sûrs que vous serez convaincus, voici les nombreux avantages d'une adoption :

- Les bénévoles des associations connaissent bien la personnalité du lapin ou du petit animal que vous souhaitez adopter. Ainsi, vous pourrez adapter l'environnement ou choisir un autre petit protégé s'il ne correspond pas à votre mode de vie (en extérieur, mâle ou femelle, entente...).
- Le processus d'adoption est plus long qu'un achat pouvant être impulsif. Cela permet un délai de réflexion pour s'assurer de la

ET ON N'A AUCUNE IDÉE DE SON CARACTÈRE FUTUR,
ALORS QU'ADOPTER UN ANIMAL ADULTE VOUS PERMET DE
CONNAÎTRE SA PERSONNALITÉ DANS UN ENVIRONNEMENT DONNÉ.



réelle volonté d'adopter l'animal. C'est également un moment privilégié pour prendre des conseils et améliorer l'environnement prévu.

- Les lapins à l'adoption sont systématiquement stérilisés et vaccinés. Ainsi, la prolifération de l'espèce est limitée et la naissance de nouveaux animaux n'est pas à craindre. La vaccination permet de maintenir l'animal en bonne santé vis-à-vis de maladies graves et la stérilisation, notamment chez les lapines, limite le développement de tumeurs utérines.
- Une adoption en association est le meilleur moyen de limiter la maltraitance par indifférence ou ignorance des besoins de l'espèce adoptée. Les bénévoles prennent le temps de faire connaissance avec la future famille et de lui apporter de nombreux conseils.

ADOPTER, C'EST DONC LIBÉRER UNE PLACE
EN ASSO OU REFUGE, ET PERMETTRE À UN
NOUVEL ANIMAL D'ÊTRE SAUVÉ ET PRIS EN CHARGE.



- Adopter, c'est aussi libérer une place en association pour une nouvelle prise en charge. Cela permet de sauver et soigner un nouvel animal.

EN CONCLUSION

Bien sûr, les associations ne prennent pas les adoptions à la légère. Une adoption demande du temps et un dialogue avec la famille (conditions de vie, environnement, garde pour les vacances, ...). A l'Association Marguerite & Cie, il y a tout un protocole d'adoption avec une visite de l'environnement prévu et un entretien sur les conditions de vie. Nous donnons également des conseils, si de petites choses sont à modifier avant d'accueillir votre lapin. L'important, c'est d'être de bonne volonté et prêt à modifier les petits défauts de son installation.

Une association, ce sont des personnes passionnées, qui donnent de leur temps bénévolement pour les animaux et pour leur trouver une famille. Il en existe un peu partout en France. Et si vous n'en avez pas près de chez vous, Marguerite & Cie organise le covoiturage pour que le lapin que vous souhaitez adopter vous rejoigne !

Emilie Crouzard

Crédits images : AFDT

SAUVETAGE DES LAPINS DE RENTE

Les lapins élevés pour leur chair sont avant tout des lapins et méritent de vivre tout comme les lapins de compagnie. Ils peuvent aussi être sauvés de leur triste sort et adoptés.

UN LAPIN PARMIDI'AUTRES

"Je m'appelle Charly. J'ai eu un mois il y a cinq jours. Comme cadeau d'anniversaire, on m'a séparé de ma maman. Je suis dans une cage, le sol est grillagé, ça me fait mal aux pattes. Je ne peux pas me tenir debout, sur mes pattes arrière. J'en ai tellement envie pourtant. J'aimerais aussi courir, sauter, faire des flops, m'étirer de tout mon long... mais je ne peux pas. Ici, on est les uns sur les autres, il paraît que les poules ont droit à un espace équivalent à une feuille A4 chacune. Nous, non. On a moins que ça. En fait, il n'existe aucune norme nous concernant.

Il paraît que dehors, il y a du soleil, un truc tout doux sous les pattes qu'on appelle de l'herbe et plein de parfums plus alléchants les uns que les autres. C'est ce qui se transmet, de lapin à lapin. Mais en vrai, je crois que c'est une légende. Ici, je ne vois que du béton, des ampoules électriques et des cages. Des centaines de cages sur deux étages.

On est environ 5000.

Ces portes, il paraît qu'elles ne s'ouvrent qu'une fois, on nous enferme alors dans un gros engin qui fait du bruit. Ils appellent ça un camion. Il vient tous les soixante-dix jours en moyenne.

Commence alors un voyage vers l'inconnu, un voyage dont nul ne revient. Il me reste un mois donc. Ça me fait peur. Et pourtant, si l'Enfer existe, j'y suis déjà."

UNE TRISTE RÉALITÉ

En réalité, Charly n'a pas de nom. Il fait partie d'un lot, lapin anonyme parmi les trente millions élevés pour leur chair, chaque année en France. Notre pays est le quatrième pays producteur mondial de lapin de chair, après la Chine, l'Italie et l'Espagne. Ils sont abattus quand ils atteignent le poids de 2,5 kg, soit à soixante-douze jours.

DES LAPINS COMME LES AUTRES

Pourtant, tous les heureux parents de lapins dits de rente vous le diront : ils ont exactement les mêmes comportements facétieux,



Léonie

les mêmes envies de câlins, les mêmes sautes d'humeur, la même curiosité et le même amour à revendre que les lapins nains. "A partir du moment où on leur donne de l'attention, de l'amour et un environnement adapté, petits ou grands gabarits, ce sont les mêmes" scande Alex, une habituée des sauvetages de lapins. Ce sont des lapins, tout simplement.

Ce fut aussi l'agréable surprise d'Audrey. Attirée par les lapins géants, elle a eu l'idée de se tourner vers les éleveurs de lapins de chair. Demande incongrue pour l'éleveur, qui a accepté de lui en céder un. Cacao - c'est ainsi qu'il fut baptisé - était dans un clapier, avec cinq frères et sœurs. Seul à avoir une robe chocolat, il était aussi le plus câlin.

On imagine aisément le choc ressenti lorsqu'il a découvert son nouveau monde. C'était tellement l'inconnu qu'il lui a fallu vingt-quatre heures pour oser quitter sa caisse de transport. Mais quelle joie de le voir aujourd'hui ! Très à l'aise, curieux, à la recherche de contacts, heureux. Evidemment il ne supporte pas d'être enfermé. Bref, c'est un lapin adorable avec un sacré caractère. Un lapin, quoi !



Bunnie dit «Bibi»

DES LAPINS EXCEPTIONNELS

En plus de la satisfaction d'avoir sauvé une vie, Audrey s'est rendue compte que ce sont des lapins moins destructeurs : difficile de passer dans les petits trous pour aller grignoter les fils si appétissants. Et par rapport à sa fille encore petite, il y a peu de chances qu'elle le prenne pour une peluche et s'amuse à le porter, comme on le voit encore trop souvent avec les lapins nains.

Même constat pour Alex, qui ajoute que le rapport aux animaux ayant souffert est déçulé. C'est une relation très forte, basée sur une confiance absolue. Qui plus est, un lapin de race géante, même ayant vécu en clapier, est tout à fait capable d'apprendre la propreté à l'instar de son cousin nain. Ils sont aussi intelligents et débrouillards que leurs homologues dits de compagnie. Alex compare volontiers ses deux amours à des chiens vu leur gabarit. Cela paraît d'autant plus absurde de vouloir les enfermer dans une cage.



Bugs



Patch

DANS LES FAITS

Il n'existe aucune association ou structure dédiée au sauvetage des lapins d'élevage qui seraient maltraités. Ces derniers sont en effet considérés comme le gagne-pain des éleveurs. Il est toutefois possible de se rendre dans une exploitation et de demander à en acquérir un. Personnellement, j'ai eu la chance de récupérer ainsi il y a quelques années un de ces jeunes géants des Flandres «surnuméraires» destinés à une mort prochaine, étant en effet jugé trop petit et faible pour pouvoir être considéré comme rentable. Adorable lapin, nommé Skippy, ses privations en avaient fait un géant rachitique, pratiquement du même poids que Sigmund, mon lapin nain bélier. Cela ne l'empêcha pas de s'adapter parfaitement à la vie en appartement et il vécut de longues années. Visiblement, il était bien dans ses pattes. Il faut dire qu'il ne quittait pas sa gamelle. Etant certain d'avoir de la nourriture à disposition, il avait la sérénité du lapin heureux.

POUR FINIR, QUELQUES DONNÉES

A ce jour, il n'existe aucun engagement de la filière cunicole pour sortir de ce système d'élevage en cage, contrairement à la filière des poules pondeuses et poulets de chair. Plus de 99% des lapins de rente sont ainsi issus de l'élevage intensif.

Plus de 20% des lapins meurent avant leur «âge d'abattage» de soixante-dix jours du fait de ces conditions carcérales. Maladies et bagarres sont les principales causes de mortalité, sans parler de la détresse psychologique dans laquelle vivent ces lapins.

Les mères sont inséminées de nouveau, dix jours après leur mise bas. Elles mettent bas entre cinq et six portées par an, soit plus de soixante petits. Elles ont été sélectionnées pour mettre bas à plus de petits qu'elles ne peuvent en nourrir. En effet, pour être rentable, elles doivent pouvoir mettre au monde des portées de 8 à 10 petits. Les petits «surnuméraires» trop faibles sont alors éliminés par l'éleveur le plus souvent en les claquant sur le bord des cages, pratique interdite soit dit en passant. Les mères sont réformées au bout d'un an.

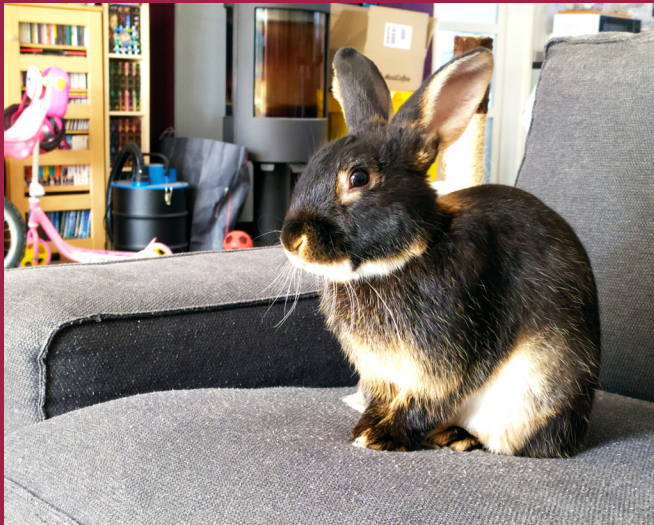
Ces élevages, enfin, sont de véritables bombes sanitaires : le recours massif aux antibiotiques – la majorité de l'alimentation est composée d'aliments médicamenteux - est responsable de l'émergence de l'antibiorésistance qui, selon l'Organisation Mondiale de la Santé, sera l'une des principales causes de mortalité d'ici 2050. Notons que 80% des antibiotiques consommés dans le monde le sont dans les élevages à titre préventif, c'est-à-dire chez des animaux sains. De plus, la promiscuité et la surpopulation liées à l'élevage intensif sont des sources d'épidémies, comme l'actualité sanitaire nous l'a rappelé.

Sandrine Delbeq

TÉMOIGNAGE : CACAO

Cacao, lapin chèvre élevé normalement pour sa chair, est entré dans notre famille il y a maintenant 1 an. C'est à présent un grand lapinou de 1 an 1/2, et 5kg de câlins. Cacao est un lapin très attachant, très gentil. Il se laisse manipuler sans souci même par ma fille de 5 ans. Il a un caractère très facile et calme. A part quelques bêtises, c'est un amour de lapin.

Quelques mois après son arrivée à la maison, pour son bien-être, nous avons voulu lui trouver une copine, et nous avons adopté Lili, petite lapine naine. Du haut de ces 1kg500, le démarrage de la cohabitation de Lili avec Cacao a été compliqué. Après de longues semaines d'acclimatation, ils s'entendent maintenant à merveille. Cacao est ravi d'avoir enfin des léchouilles sur la tête. Ses passe-temps favoris : faire la course avec Lili et manger.



Cacao, roi de la maison.



Cacao et sa nouvelle copine Lili.

Nos 2 lapinoux vivent en liberté dans une pièce qui leur est dédiée, de 15m². Ils peuvent se réfugier dans leur «terrier» quand ils veulent ou venir avec nous dans notre pièce de vie pour réclamer des caresses, friandises, jouer ou faire la sieste.

Audrey



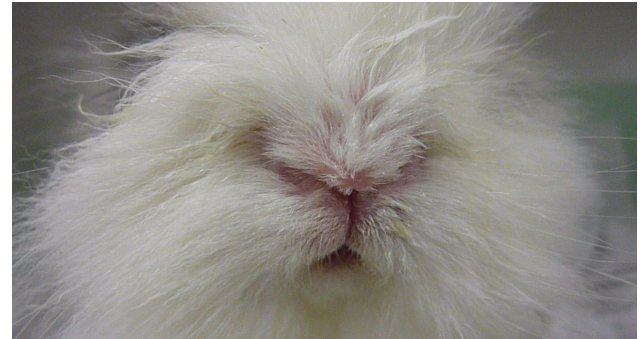
DOSSIER : LES TROUBLES RESPIRATOIRES

DIAGNOSTIC DES TROUBLES RESPIRATOIRES CHEZ LE LAPIN

Les affections respiratoires représentent un motif de consultation très fréquent chez le vétérinaire. Cela arrive typiquement sur des lapins jeunes, malades ou immunodéficients (c'est-à-dire lorsque les défenses naturelles sont mises à mal). Les troubles respiratoires peuvent être provoqués par un stress (trajet en voiture, déménagement, compétition inter-individus, etc.), de mauvaises conditions environnementales (exposition à la poussière, à un air trop sec, aux courants d'air) ou la présence d'autres affections (problèmes dentaires, cardiopathie, otite). La multiplicité des causes explique la nécessité de recourir à des examens adaptés, afin de poser un diagnostic précis qui permettra de soigner au mieux votre lapin.

PRÉCISIONS ANATOMIQUES IMPORTANTES

Le lapin respire exclusivement par le nez : il n'est jamais normal qu'un lapin essaye de respirer en ouvrant la bouche ! Le lapin possède également un thorax de petit



Jetage chez un lapin atteint d'une rhinite.

volume proportionnellement au reste du corps. Ces deux caractéristiques font qu'un « simple rhume » n'est jamais bénin et peut provoquer des difficultés respiratoires graves. Du jetage nasal (« nez qui coule »), des éternuements, ou encore une respiration plus rapide ou bruyante qu'à l'accoutumée doivent donc vous conduire à consulter.

Une présentation clinique critique, des symptômes chroniques, un échec thérapeutique ou une récurrence suite à l'arrêt d'un traitement de première intention sont autant d'éléments qui amèneront votre vétérinaire à proposer des examens complémentaires. Nous avons décidé de nous focaliser ici sur les examens d'imagerie, car ils constituent une étape incontournable dans l'exploration des troubles respiratoires.

LA RADIOGRAPHIE

La radiographie est indiquée pour explorer les affections du bas de l'appareil respiratoire (c'est-à-dire les poumons). Cet examen est cependant considéré comme assez peu sensible chez le lapin : il n'est capable de dépister que des lésions avancées et graves. En effet, la petite taille du thorax, le volume du cœur et du thymus masquent une grande partie des lésions pulmonaires qui devraient être identifiées (phénomène de superposition). Une radiographie thoracique normale ne permet donc pas d'écarter définitivement une atteinte respiratoire profonde. Des examens plus approfondis (scanner thoracique) sont requis si un doute subsiste.

La radiographie thoracique a cependant des avantages : elle peut être effectuée très rapidement, et sans recours

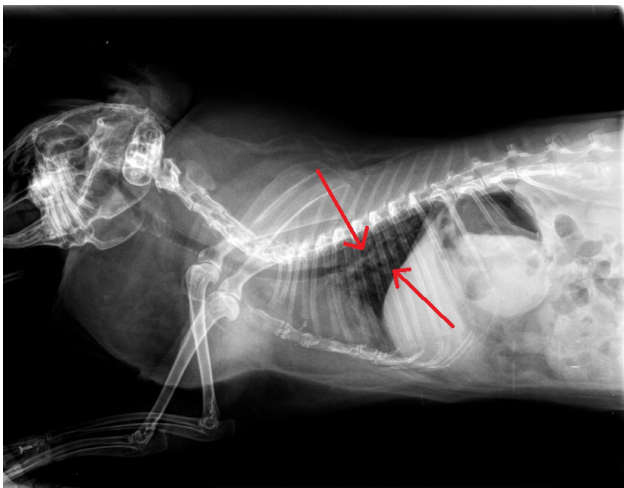
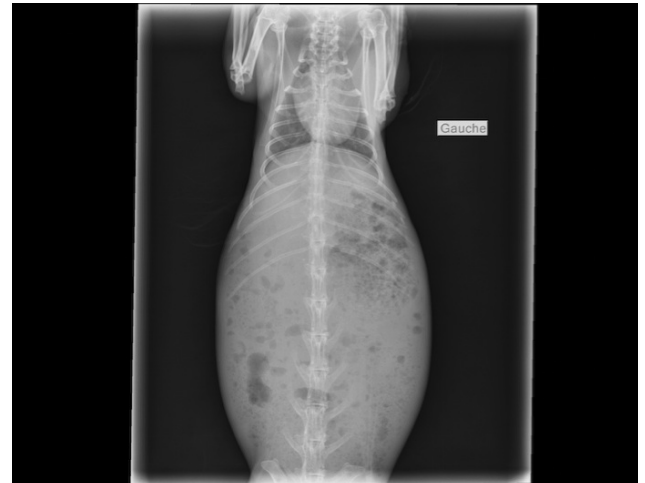


Image radiographique d'un thorax de lapin - Lésion de pneumonie (flèches rouges).

Crédit photo : Unité d'imagerie - CHV Saint-Martin

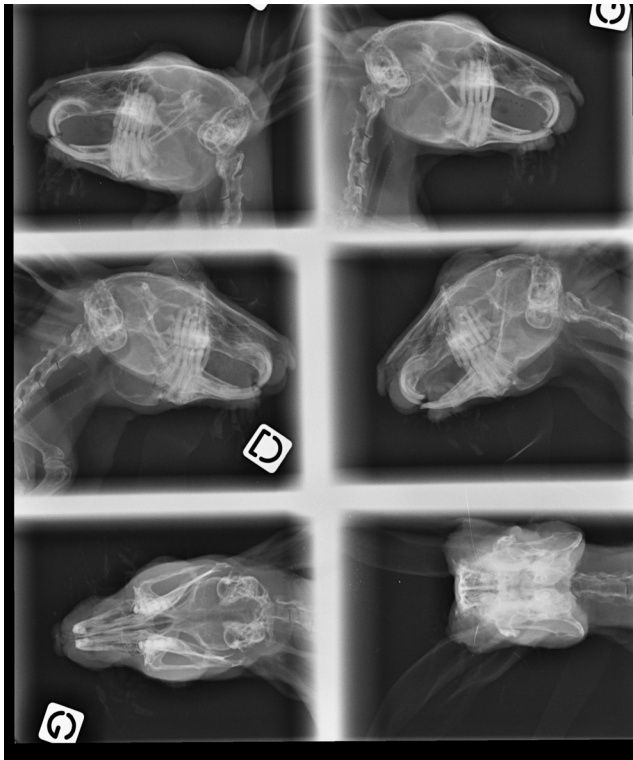
à une anesthésie générale. Elle constitue donc l'examen de choix face à un lapin en détresse respiratoire et tout particulièrement si le vétérinaire suspecte une difficulté respiratoire liée à un thymome, une atteinte cardiaque ou une atteinte respiratoire sévère.



Radiographie de cardiopathie d'un lapin.



Radiographie de thymome d'un lapin.

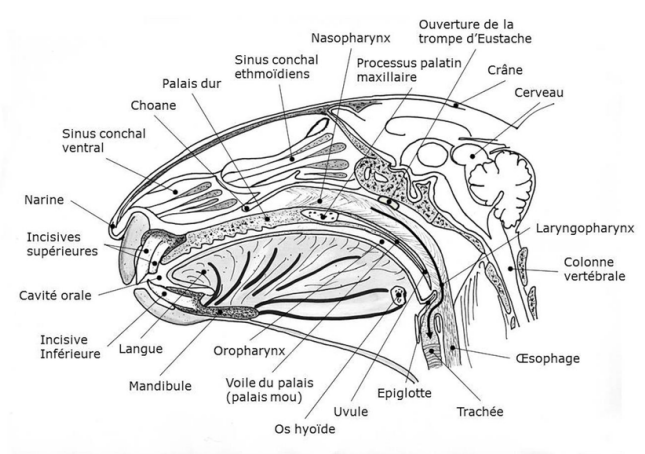


Radiographie du crâne d'un lapin.

Crédit photo : Unité d'imagerie - CHV Saint-Martin

LE SCANNER

C'est l'examen de choix lorsque l'atteinte respiratoire est haute, ou chronique. Il convient également d'y recourir lorsque les radiographies thoraciques réalisées en première intention ne permettent pas d'expliquer les difficultés respiratoires dont souffre votre lapin. Cet examen, grâce à sa vision 3D, permet d'objectiver la cause d'une rhinite récidivante (présence de rhinolithes dans les cavités nasales (=petites minéralisations), racines dentaires obstruant les sinus, processus tumoral...), de voir des lésions pulmonaires précoces, de mettre en évidence



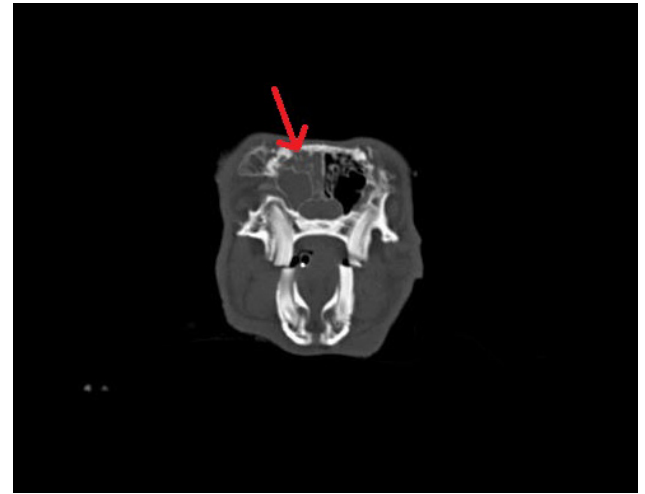
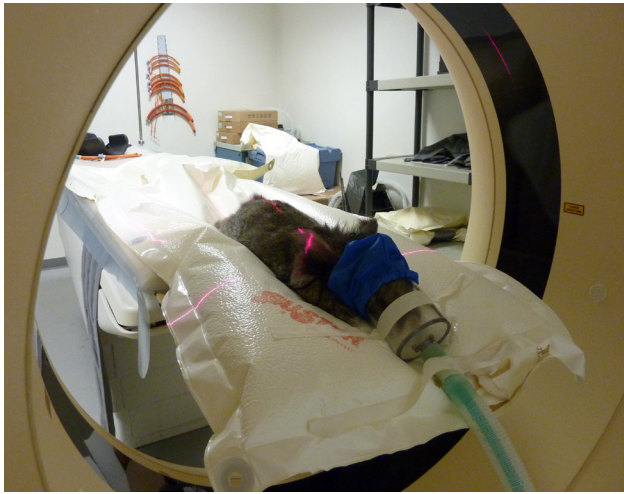
Coupe sagittale d'une tête de lapin.

Crédit photo : <http://www.medirabbit.com>

des trachéites ou des obstructions des voies respiratoires (masse dans la lumière de la trachée, effet de masse externe comprimant les voies respiratoires).

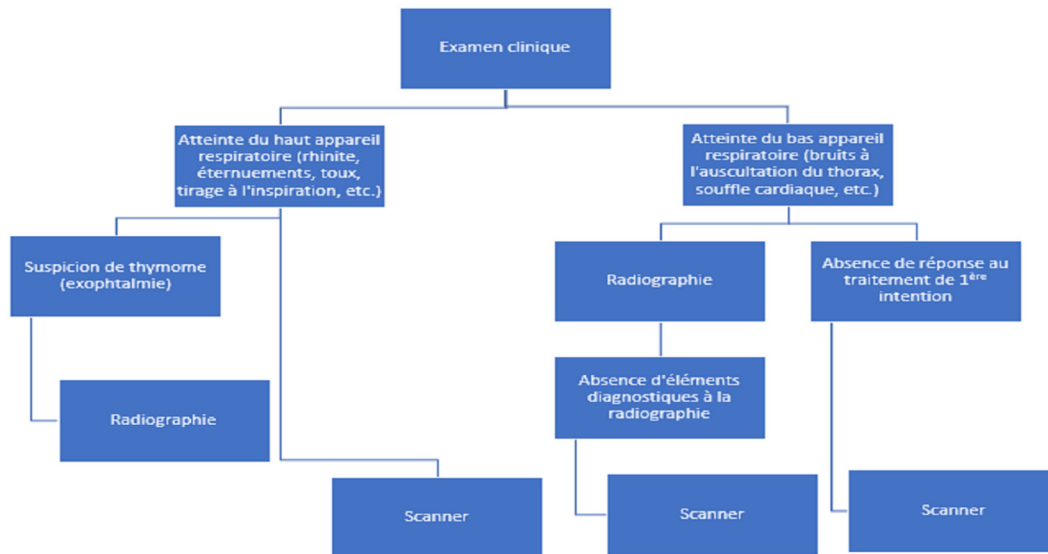
Rappelons également que les otites internes des lapins peuvent être un centre d'infection récurrent des voies respiratoires via la trompe d'Eustache. L'otite ne peut être diagnostiquée de manière certaine que par la réalisation d'un scanner.

Pour obtenir des images de bonne qualité, c'est-à-dire interprétables de manière fiable, le scanner doit être réalisé sur un animal parfaitement immobile, ce qui signifie que cette procédure s'effectue très majoritairement sur des patients anesthésiés. Il est possible d'effectuer des scanners sur des patients vigiles (=non anesthésiés) mais il faut accepter de perdre une partie des informations qu'aurait pu nous fournir l'examen. Cela doit être décidé avec votre vétérinaire en fonction des signes présentés par votre animal et de sa capacité à être anesthésié.



Réalisation d'un scanner chez un lapin (gauche) et image scanner montrant un comblement par du liquide de la cavité nasale gauche d'un lapin (droite).

Crédit photo : Unité d'imagerie - CHV Saint-Martin



Choix des examens d'imagerie

L'arbre décisionnel ci-contre résume le choix d'examen d'imagerie en fonction des signes cliniques présents lors de la consultation vétérinaire. La durée de la maladie, l'efficacité ou non d'un premier traitement sont également des éléments déterminants pour choisir entre radiographie et scanner de l'appareil respiratoire.

CONCLUSION

Un rhume n'est donc jamais une affection banale chez le lapin. Il convient de consulter rapidement et de s'assurer que les narines de votre lapin ne sont pas « bouchées » (poils collés, sécrétions séchées). Radiographie et scanner offrent des possibilités diagnostiques complémentaires. La radiographie peut être réalisée très rapidement, sans recours à une anesthésie générale, et permettra très vite de confirmer des atteintes thoraciques graves. Elle sera moins pertinente si l'atteinte respiratoire est haute. Dans tous les cas, une radiographie thoracique normale ne permet pas de conclure avec certitude que le thorax du patient est normal. Si un doute persiste, le recours au scanner thoracique est indispensable. De même que le scanner doit être considéré comme l'examen de choix, lorsqu'il est disponible, pour l'exploration des voies respiratoires hautes, notamment après l'échec des premières mesures thérapeutiques.

Dr Laëtitia Garbay et Dr Adeline Linsart
Exercice exclusif en Nouveaux Animaux de Compagnie (CHV
Saint-Martin, Haute-Savoie), D.E. Nouveaux Animaux de Compagnie.

TRAITEMENTS DES AFFECTIONS RESPIRATOIRES DU LAPIN DOMESTIQUE

Les affections respiratoires du lapin constituent l'un des motifs de consultation les plus fréquents en médecine vétérinaire. Les traitements sont multiples et dépendent évidemment de la cause diagnostiquée. Nous nous attarderons ici sur la prise en charge thérapeutique des causes infectieuses. Ces affections sont rarement aussi bénignes que l'on voudrait le croire chez le lapin. En effet, son incapacité à respirer par la bouche et la petite taille de son thorax le rendent très rapidement « insuffisant respiratoire ». Le traitement ne doit donc pas être négligé, d'autant plus qu'il doit être effectué sur une longue durée (4 à 6 semaines au minimum) pour être pleinement efficace. Les soins médicaux sont les plus courants, mais des traitements chirurgicaux peuvent également être requis. Enfin, les approches alternatives présentent des bénéfices intéressants lors d'affections chroniques.

TRAITEMENT MÉDICAL DES ATTEINTES RESPIRATOIRES

Lors d'atteinte légère, récente et sans altération de l'état général, un traitement médical hygiénique et anti-inflammatoire est le plus souvent prescrit. Le traitement anti-inflammatoire permet de diminuer l'inflammation et de contrôler les signes observés (éternuements, sécrétions nasales). Des séances d'inhalations de sérum physiologique sont également utiles pour fluidifier les sécrétions nasales et permettre une meilleure expulsion. Les huiles essentielles peuvent être indiquées, mais elles peuvent être irritantes, voire toxiques, si elles sont mal utilisées : mieux vaut vous limiter à la prescription de votre vétérinaire.

Lorsque le traitement hygiénique et anti-inflammatoire reste inefficace, une cause infectieuse est le plus souvent incriminée. D'autres causes sont cependant possibles (corps étranger, maladie cardiaque ou tumorale, à répercussion respiratoire) que votre vétérinaire pourra vous recommander d'explorer.



Lapin hospitalisé, en insuffisance respiratoire.

Moucher son lapin : info ou intox ?

Le lapin étant un respirateur nasal strict, le moucher n'est jamais une mauvaise idée.

Il faut néanmoins faire attention à certaines pratiques qui peuvent être stressantes pour votre lapin, voire le blesser.

Injecter du sérum physiologique directement dans les narines de votre lapin comme vous le feriez pour moucher un bébé est une méthode qui doit être réservée au vétérinaire puisqu'elle peut engendrer des fausses routes si elle est mal réalisée.

À la maison, il vaut donc mieux nettoyer au maximum l'entrée des narines de votre lapin afin de les dégager et consulter rapidement votre vétérinaire.

Si l'origine infectieuse reste suspectée, elle est plus précisément bactérienne. Le traitement repose alors sur une antibiothérapie ciblée : la molécule doit être efficace contre les germes identifiés et surtout, elle doit diffuser correctement au niveau du site d'infection. Par exemple, lors de rhinite chronique, une diffusion osseuse est nécessaire.

Pour prescrire une antibiothérapie la plus adaptée, votre vétérinaire doit réaliser un prélèvement. Celui-ci peut se faire par un écouvillon nasal profond en cas de rhinite ou par un lavage broncho-alvéolaire en cas de pneumonie. Ces deux examens doivent être réalisés sous anesthésie générale en présence de signes cliniques marqués.

La prescription d'antibiotiques est souvent redoutée par les propriétaires de lapin. En effet, le lapin possède une flore digestive très développée. L'utilisation d'un antibiotique réduit cette flore, au bénéfice de bactéries pathogènes (c'est-à-dire capables de déclencher des troubles), ce qui peut se traduire par un appétit modifié, une perte de poids, un ralentissement de transit, voire dans les cas graves, de la diarrhée. Un réensemencement de la flore digestive est fortement conseillé, quel que soit l'antibiotique utilisé. Celui-ci peut se faire grâce à des prébiotiques et des probiotiques type Fibreplex® et/ou Rongeur Digest®.

Les affections respiratoires non infectieuses sont également possibles bien que plus rares. Un diagnostic précis doit avoir été posé afin de prescrire le traitement adapté.

TRAITEMENT CHIRURGICAL DES ATTEINTES RESPIRATOIRES

Plusieurs conditions peuvent conduire votre vétérinaire à proposer une prise en charge chirurgicale de l'affection respiratoire de votre lapin :

- Échec du traitement médical correctement mené,
- Mise en évidence à l'imagerie de lésions ne pouvant pas répondre à un traitement médical seul : corps étranger, abcès localisé des fosses nasales, rhinolithes (élément minéralisé dans les cavités nasales traduisant une inflammation chronique).

La chirurgie des cavités nasales est dénommée rhinotomie. Elle consiste à créer une ouverture au niveau de l'os nasal afin de cureter les éléments anormaux (abcès, corps étrangers, rhinolithes). Le site opératoire peut être laissé ouvert quelques semaines ou refermé après l'intervention. Cette chirurgie est très impressionnante mais elle permet de guérir des rhinites qui n'auraient pu s'atténuer



*Post-opératoire de rhinoplastie,
J+4semaines*

avec le seul traitement médical.

Les affections des cavités nasales sont souvent associées à des atteintes de l'oreille moyenne (otite moyenne caractérisée par une accumulation de pus dans la bulle tympanique). Dans ce cas, ce sont les chirurgies de curetage de la bulle tympanique et de retrait du conduit auditif qui sont indiquées. Ces chirurgies sont dénommées TECALBO ou PECALBO. Elles sont associées à des complications fréquentes en raison de la gravité de l'atteinte au moment du diagnostic. Malgré tout, elles offrent le meilleur pronostic sur ces affections qui ne peuvent être guéries par le traitement médical seul.

Enfin, il peut arriver ponctuellement que la chirurgie soit indiquée pour retirer un abcès pulmonaire (on parle de lobectomie pulmonaire).

Dans tous les cas, il est important de tenir compte de la balance bénéfice-risque. Votre lapin a-t-il un âge avancé, d'autres maladies concomitantes, des métastases déjà présentes dans un contexte de tumeur ou encore un mauvais état général contre-indiquant une anesthésie générale ?



Rhinoplastie, J+6 semaines

Avant d'envisager toute chirurgie, il est important de se poser ces questions et de réaliser des examens complémentaires pour s'assurer que votre lapin est un bon candidat à l'anesthésie (bilan sanguin complet, radiographie du thorax, etc.).

D'autres traitements alternatifs peuvent aussi être mis en place pour soutenir l'organisme et donc favoriser l'efficacité des traitements médicaux et chirurgicaux.

TRAITEMENT ALTERNATIF : LASER ET PHYTOTHÉRAPIE

La laserthérapie est une technique médicale utilisant un appareil laser qui active la microcirculation et stabilise les cellules inflammatoires. Ainsi elle active la cicatrisation et favorise la guérison des tissus enflammés¹. Cette technique possède également une action antimicrobienne par destruction du biofilm^{2,3}. Le laser permet également de fluidifier les sécrétions nasales du lapin, ce qui lui permet d'éliminer plus efficacement.

Cela en fait donc une réelle aide dans les cas de rhinites infectieuses, en parallèle d'un traitement médical adapté, et en période post-opératoire.

La phytothérapie consiste en l'utilisation de plantes médicinales extraites sous forme liquide. Le lapin étant un herbivore, la prise orale des extraits de plante est le plus souvent facile.

Les plantes à propriétés anti-inflammatoires (curcuma, cassis, pin sylvestre), antibactériennes (cyprés, romarin) et stimulatrices de l'immunité (échinacée, curcuma) sont les plus indiquées. Elles permettent un soutien de l'organisme durant le traitement médical et chirurgical. En période post-opératoire immédiate, la phytothérapie est une alliée précieuse pour aider à gérer l'inflammation.

Il est important de rappeler que l'organisme du lapin ne sera capable d'assimiler et de métaboliser des médicaments que s'il est maintenu dans de bonnes conditions (poids, moral, immunité). Les traitements de soutien constituent un point clef de la réussite thérapeutique lors d'affections chroniques : ils sont bien là pour soutenir et stimuler les défenses naturelles de votre animal et contribuent ainsi à la bonne



Lapin avec une masse thoracique

réponse médicale et chirurgicale.

Les conditions que vous donnerez à votre lapin en convalescence à la maison sont également une clé de la réussite. Il est essentiel de corriger tous les facteurs favorisant les affections respiratoires : absence de courants d'air, de poussière qui peut se trouver dans la litière ou le foin, environnement calme et non stressant, humidité de l'air régulée, etc.

Et le coryza du lapin alors ?

Le « coryza » du lapin est un terme générique qui englobe tous les signes de rhinite. Un lapin qui éternue aura un coryza, un lapin qui a les yeux qui coulent aura un coryza, etc.

Le coryza est en réalité une maladie virale du chat (herpèsvirus ou calicivirus le plus souvent) engendrant ces mêmes symptômes (éternuements, écoulement nasal, écoulement oculaire, toux, etc.) et le nom de cette maladie a été donné, par abus de langage, à toute autre pathologie provoquant les mêmes symptômes chez n'importe quel animal. On entend ainsi parler du « coryza » du lapin et même de celui de la poule !

Ces symptômes étant très généralement d'origine bactérienne plutôt que virale chez le lapin, il est donc plus juste de parler de rhinite que de coryza.

CONCLUSION

Lors d'affections respiratoires du lapin, le traitement est médical est instauré en priorité. Le recours au traitement chirurgical est indiqué en cas d'échec ou de lésions localisées des cavités nasales. Les traitements de soutien tels que la laserthérapie ou la phytothérapie ne doivent pas être négligés, tout comme l'environnement de votre lapin qui doit être le plus sain possible. Tout traitement, qu'il soit médical ou chirurgical, ne peut réussir que si les défenses immunitaires de votre lapin sont stimulées.

RÉFÉRENCES

1. Krespi YP. et al. Laser-induced microbial reduction in acute bacterial rhinosinusitis. *Ame J Rhinol and Allergy*, 23 (6): 29-32, 2009.
2. Percival SL. et al. Low level laser therapy as an antimicrobial and antibiofilm technology and its relevance to wound healing. *Fut Microbiol*, 10(2): 255-272, 2015.
3. Pereira P. et al. Effects of low intensity laser in in vitro bacterial culture and in vivo infected wounds. *Rev Col Bras*, 41(1): 49-55, 2014.

Dr Laëtitia Garbay et Dr Adeline Linsart
Exercice exclusif en Nouveaux Animaux de Compagnie (CHV
Saint-Martin, Haute-Savoie), D.E. Nouveaux Animaux de Compa-
gnie.

TÉMOIGNAGE : IMPALA

Je vous présente Impala, mon adorable lapine de 4 ans qui a bataillé dur contre une infection respiratoire. Ses aventures ont commencé peu de temps après une chirurgie (calcul urinaire), qui a probablement fragilisé son système immunitaire. Elle a rapidement commencé à éternuer, de plus en plus fort, jusqu'à faire de grosses crises où elle semblait sur le point de s'étouffer, et avait une respiration sifflante, comme des ronflements. Sa vétérinaire a donc décidé de commencer avec un traitement léger, sous la forme d'inhalations d'antibiotiques et de phytothérapie. Le traitement a été efficace et tout est rentré dans l'ordre. Malheureusement, ça n'a pas duré longtemps puisqu'une semaine plus tard, les éternuements ont



repris. Nous avons recommencé le traitement en doublant la durée, soit 2 semaines. Comme la première fois, les symptômes ont disparu, mais pour revenir rapidement dès l'arrêt des médicaments.

Avec sa vétérinaire, nous avons décidé de passer à la vitesse supérieure sous la forme d'un antibiogramme réalisé à partir d'un prélèvement des saletés blanches qu'elle avait dans le nez. Le verdict tombe : l'infection est due à 3 bactéries peu commodes, et chacune sensible à un antibiotique différent ! La voilà donc partie pour un mois de soins assez lourds : des inhalations deux fois par jour, un antibiotique à avaler, et un dernier en injection à faire tous les 3 jours à la clinique. Cette période a été assez compliquée pour Impala, notamment à cause des nombreux trajets. Elle, qui est d'habitude un vrai pot de colle, a commencé à me fuir. Lors des soins, elle exprimait parfois son

mécontentement en me faisant pipi dessus. Mais heureusement, elle comprenait que c'était pour son bien, et le soir venu, elle venait se faire pardonner en se couchant contre moi à la recherche de caresses réconfortantes.

Un mois plus tard, nous pensions enfin en avoir fini avec tout ça. Malheureusement le répit fut de courte durée. Une fois de plus, les étternuements sont revenus, et son petit nez était de plus en plus pris par la saleté. Ses crises étaient fortes, jusqu'à « cracher » par le nez de grosses quantités de pus. La vétérinaire nous a donc proposé de passer un scanner afin de voir ce qu'il se passait là-dedans. Celui-ci a révélé que les bactéries avaient commencé à ronger les parois nasales, causant le pus qui remplissait ses sinus. L'unique solution résidait dans une opération afin de les vider. Entendre « trépanation des sinus » ça fait peur, d'autant plus que l'anesthésie nécessaire est relativement longue. Mais après de longues hésitations, nous avons décidé de le faire. Après tout, Impala a toujours parfaitement supporté tous ses traitements (malgré quelques petits ralentissements du transit qui sont passés très rapidement) et la situation n'aurait fait qu'empirer avec le temps...

Voilà donc le jour J, c'est le cœur lourd que je l'ai déposée à la clinique. Mais vu que c'est une petite battante, les bonnes nouvelles n'ont pas tardé. L'opération s'était très bien passée, et la vétérinaire a réussi à



sortir une énorme quantité de pus. Afin de gérer au mieux les soins post-opératoires, elle lui a posé un écarteur en silicone (trouvé dans un salon de piercing) qui m'a permis de facilement lui nettoyer les sinus quotidiennement, en plus de la reprise de son triple traitement antibiotique. Pour qu'elle puisse se reposer au calme, nous avons décidé de la séparer temporairement de son copain Pixel, qui a déménagé dans une autre pièce. Heureusement elle s'est très vite remise, et semblait soulagée de ne plus avoir cette pression dans sa tête. Son odorat s'était visiblement amélioré puisqu'à la moindre odeur alléchante elle devenait toute folle, comme si elle la redécouvrait. Un mois plus tard, Impala n'avait plus la moindre trace de saletés, et plus aucun étternuement. Son écarteur lui a donc été retiré, et la plaie s'est refermée rapidement.

La vétérinaire nous avait cependant prévenus, l'infection pouvait revenir. Dans ce cas, il faudrait lui remettre son écarteur, mais de manière définitive cette fois-ci. Pour l'instant nous n'en sommes pas là ; bien que les étternuements aient fini par recommencer, leur intensité reste bien plus modérée. Il semblerait que nous n'ayons pas le choix, Impala et nous allons devoir apprendre à vivre avec cette infection...

Jessica Hergott

L'HABITAT DU LAPIN DOMESTIQUE

Aménager l'habitat du lapin domestique est la clé pour une vie épanouie chez les humains. En regardant cette adorable boule de poils qui se détend dans votre salon, on aurait tendance à oublier qu'à l'origine, le lapin est un animal sauvage qui en garde plus d'un attribut. Le milieu naturel de nos amis à quatre pattes est bien loin des cages et des biberons d'eau. Quelques adaptations s'imposent pour que votre meilleur ami se sente bien chez vous, et désormais, chez lui.



Un habitat adapté est le gage d'un lapin épanoui.

LE MODE DE VIE DU LAPIN

Derrière les barreaux

La première étape du bien-être du lapin de compagnie est de trouver une alternative à la cage.

Quand nous parlons d'un appartement exigu, il nous arrive de le qualifier de "cage à lapin", c'est dire combien cette solution est inhospitalière !

Le lapin se retrouve souvent en cage par méconnaissance de ses besoins et par appréhension des dégâts qu'il pourrait causer dans le foyer. Pourtant, il est indispensable qu'il puisse courir, se cacher et arpenter son environnement comme il le ferait dans son habitat naturel.

La cage rend impossible toute exploration, tout exercice et même l'épanouissement du lapin. Son usage peut d'ailleurs contribuer à développer de l'agressivité ainsi que des maladies liées à la sédentarité, et risque aussi de l'exposer à des sources de stress (autres animaux, invités, bruit. . .) sans lui laisser la possibilité de se mettre à l'abri.

Destructeur malgré lui

On vous voit venir : à peine le dos tourné, votre lapin se jette sur les câbles électriques et autres équipements appétissants - mais onéreux - de votre foyer ? Rassurez-vous : ça n'est pas une fatalité.

Lui proposer des divertissements et jeux, comme vous le feriez pour votre chien ou votre chat, apaisera ses envies de goûter à vos effets personnels. Car oui, les lapins ont eux aussi besoin de se défouler et de se divertir. Les comportements destructeurs peuvent être pour eux une façon d'occuper leurs journées lorsqu'ils n'ont pas d'autres activités.

Des besoins spécifiques

Domestiqué, le lapin a beau se réjouir que la nourriture tombe dans sa gamelle à heures fixes, ses manies de lapin sauvage sont tenaces. Dans son milieu naturel, il est avant tout une proie et ses journées sont rythmées par l'élaboration de stratégies de fuite et le repérage d'abris et d'issues.



Une cabane pour se cacher sera grandement appréciée !



Un lapin parfaitement adapté à son environnement.

Hébergé chez un humain, il reproduira les mêmes mécanismes. Ainsi, votre lapin n'aura de cesse de chercher à sectionner vos câbles pour débayer un passage obstrué, à creuser une sortie dans votre sol ou à se créer des cachettes au détriment de vos effets personnels. La solution pour limiter les dégradations est surprenante : il faut l'aider !

AMÉNAGER SON ESPACE

Gardons à l'esprit que le lapin peut difficilement s'adapter à notre environnement. C'est donc à nous, humains, de lui aménager un espace qui soit en accord avec sa nature et ses besoins. On vous donne quelques astuces à la portée de tous pour faciliter son intégration dans votre foyer, mais surtout, on récapitule les points indispensables pour que votre lapin puisse s'épanouir dans son habitat.

Sécuriser les lieux

La première chose à faire est de mettre hors de sa portée, grâce à des astuces, les objets dangereux ou précieux, qu'un petit être de vingt-cinq centimètres ne pourra pas contourner ou atteindre en sautant (attention



Les tunnels sont aussi très prisés.

donc aux équipements électriques trop près du sol, aux barreaux de balcon au travers desquels il pourrait passer, mais aussi aux objets dangereux, produits ménagers, traitements contre les nuisibles. . .). Si les lapins adorent le caoutchouc et les matières cartonnées, ils ne s'intéressent pas au métal. Sachant cela, les magasins de bricolage regorgent de solutions pour renforcer des angles de murs ou de meubles trop appétissants et pour barrer les accès vers une installation électrique ou vers l'extérieur. Les fils électriques ressemblent parfois à un vrai plat de nouilles et peuvent être protégés à l'aide de cache-câbles que l'on trouve à tous les prix sur Internet ; leur rigidité empêche les petites dents d'en attaquer le contenu.

Dans la majorité des cas, des planches, grillages et coffrages barrant l'accès aux coins difficiles à sécuriser seront suffisants.

Délimiter son espace

Le lapin est craintif et a besoin de repères. N'oublions pas que son homologue sauvage est au bas de la chaîne alimentaire. Même domestiqué, il restera là où il se sent en sécurité : à vous de jouer pour que ce soit dans son coin. Celui-ci doit être tempéré, à l'abri des courants d'air et des autres animaux de la maison. Il ne doit pas être déplacé ou

changé régulièrement, car le lapin est très attaché à ses repères et le moindre changement est une source de stress pour lui. Un enclos peut ponctuellement délimiter l'espace dans lequel il pourra évoluer en toute sécurité. Si la météo est adaptée, un accès vers l'extérieur sera très apprécié. En revanche, son espace ne pourra pas être installé dans une chambre d'enfant, car leur mode de vie est incompatible : le lapin risquerait d'être dérangé durant son repos en journée, mais aussi stressé par le bruit des jeux ou les cris.

L'aménagement

Son espace doit impérativement comporter de l'eau et du foin à volonté, ainsi qu'un abri (qui peut simplement être un carton découpé), et être inaccessible aux autres animaux. Il est recommandé d'également y installer sa litière (c'est le moment de recycler le bac de son ancienne cage !), des tapis et des jouets. Ces derniers peuvent être une simple pomme de pin (préalablement bouillie pour la désinfecter), le carton d'un rouleau de papier hygiénique, des objets tressés en paille, des tunnels. . .



Des tapis pour ne pas glisser et protéger le dessous des pattes sont vivement recommandés.



Hizia s'amuse avec un simple rouleau de carton.

Puisqu'il raffole de cachettes, il suffit parfois de décoller un meuble du mur de quelques centimètres ou d'ajouter des pieds à une commode pour créer un espace à la fois divertissant et rassurant.

Pour limiter sa vulnérabilité, le lapin restera dans des zones sur lesquelles il peut se déplacer confortablement et sans difficulté. Si dans le coin que vous lui attribuez, le sol est froid ou glissant, aidez-le avec des tapis : certains tapis en chanvre pourront être détruits et creusés, un vrai régal !

En mettant à sa disposition de quoi le divertir et le rassurer, votre lapin se désintéressera de vos objets. Une fois qu'il sera à l'aise dans son espace, le vôtre ne fera plus l'objet que de brèves explorations.

EN CONCLUSION

Malgré un petit budget ou des contraintes logistiques, il est possible d'offrir à son lapin un espace digne de lui et respectueux de ses besoins.

Un lapin épanoui, c'est le compagnon idéal pour développer une relation sereine, source de beaucoup de bonheur pour lui comme pour son propriétaire.

Grâce à des solutions simples et une meilleure connaissance de son espèce, le quotidien du lapin domestique peut être métamorphosé... Pour le meilleur !

Cristal Clemente-Ekelund

TÉMOIGNAGE : NOUGAT

Quand Nougat est dehors, il peut courir sans forcément faire attention, donc nous avons entouré les piquets de jardin avec du polystyrène pour éviter qu'il ne se fasse mal en fonçant dessus ! ... Cela nous permet d'éviter d'être tout le temps derrière lui. Le jardin, c'est vraiment son coin de liberté, il aime être autonome ! Il adore aller à son arbre et, certains jours, il n'en bouge quasiment pas. Il a également pris des repères comme un trottoir dans le jardin qui lui permet de se situer et d'aller dans ses petits coins préférés.

Nous n'avons pas eu besoin de faire beaucoup d'aménagements finalement : nous faisons attention à bien mettre ses affaires aux mêmes endroits sur le sol et il m'arrive de le suivre de plus ou moins près quand il court. Par contre, il ne se déplace plus du tout dans la maison même s'il a un enclos ouvert. Concernant cette partie, on n'a pas eu besoin de faire de modification, son enclos est structuré avec des panneaux en

plastique qui ne sont pas dangereux pour lui. On veille tout de même à bien remettre ses affaires à leur place habituelle et bien accessible sur le sol !

Avoir un lapin aveugle, ça veut également dire qu'il faut trouver des solutions pour ne pas le surprendre. Je mets ma main devant ses moustaches avant de le caresser par exemple. Aussi, je lui souffle délicatement dessus pour lui demander de venir me voir quand il est dans son enclos, ce qui fonctionne plutôt bien. Des fois, il est tellement content qu'il me force littéralement dessus !

Il est devenu très proche de moi et très dépendant. Si je ne suis pas là une journée, Nougat va être très câlin à mon retour ! C'est un lapin assez fragile au niveau de sa santé, on peut dire qu'il cumule. Comme il est moins actif, le fait qu'il soit aveugle impacte sa santé globale, son





système digestif par exemple, car l'activité stimule la digestion. En ce moment il a également une pododermatite.

Comme il ne voit plus, il va également beaucoup stresser lors de ses déplacements parce qu'il perd tous ses repères. Il stresse tellement quand on va chez le vétérinaire, qu'il nous fait des arrêts de transit au retour à la maison, on doit donc le gaver pour faire repartir son transit. Globalement, la santé de Nougat demande une implication totale, on ne peut par exemple pas partir en vacances, car on ne peut pas l'emmener et il a vraiment besoin qu'on soit là pour s'occuper de lui et le sortir !

J'essaie de le rassurer un maximum, y compris quand il est malade, ce qui arrive malheureusement souvent. Il a failli partir plusieurs fois, je passe donc du temps avec lui pour le soutenir et parfois je lui dis qu'il peut partir s'il est fatigué. . . À chaque fois qu'il est au plus bas et que je lui dis ça, il est en pleine forme le lendemain ! Il a une force de vivre incroyable que même nous, nous n'aurions pas et je me demande si c'est commun à tous les lapins qui ont beaucoup de problèmes de santé.

Marie



Crédits photos jMagine

L'AGRESSIVITÉ DU LAPIN DOMESTIQUE

Pour débiter, il est bon de rappeler qu'un animal, aussi petit soit-il, n'est pas un jouet ! Avant d'adopter un lapin, il faut prendre en compte le fait qu'il aura son caractère, plus ou moins joueur, plus ou moins câlin et il faudra composer avec. L'agressivité chez le lapin peut se manifester envers l'humain, envers ses congénères ou bien les deux. Elle peut être de diverses formes. Ses oreilles seront couchées, son pompon relevé et le nez pointé en avant. Le lapin tape du pied pour montrer son mécontentement ou une peur. Il peut grogner et pour les plus agressifs, mordre.



MALTRAITANCE ET AGRESSIVITÉ

La maltraitance, consciente ou inconsciente, est une des premières causes de développement de l'agressivité chez le lapin. La première chose à faire est de se renseigner sur les besoins de votre petit compagnon : environnement, enrichissements, nourriture... Il ne faut pas adopter un lapin sans avoir réfléchi et bien préparé son cadre de vie.

Habitat

Souvenez-vous du confinement : enfermés entre 4 murs, dans des logements parfois restreints, nous nous sommes vite retrouvés à tourner en rond. Il en est de même pour votre lapin. Nous ne le répéterons jamais assez, le lapin a impérativement besoin d'un environnement adapté. Un lapin en cage, en plus de risquer de nombreuses maladies et un ennui important, peut développer de l'agressivité. Le lapin a besoin d'espace pour pouvoir courir, gambader, sauter et aussi se sentir en sécurité. N'hésitez pas à consulter nos articles sur le sujet pour offrir la liberté à votre lapin.

Enrichissements

Le lapin a besoin d'activités tout au long de sa journée. Un petit congénère est idéal pour lui tenir compagnie. Un couple de lapins, tous deux stérilisés, se protège, se rassure et interagit. Des jeux et distractions

sont essentiels pour enrichir leur espace de vie. Chaque lapin a ses préférences. Certains aiment courir à travers des tunnels, d'autres aiment creuser. Il existe également des tapis de fouille.

Ronger est son passe-temps favori ? Il est possible de trouver des accessoires en foin à ronger. Un simple carton neutre fera l'affaire s'il ne l'ingère pas. Et pour les gourmands, il est possible de trouver des jeux de logique : quelques friandises enfermées à l'intérieur occuperont votre lapin un bon moment.

TERRITOIRE ET CARACTÈRE

L'association Marguerite & Cie lutte pour la stérilisation des lapins mâles et femelles. Avant cette étape, des problèmes d'agressivité peuvent apparaître, notamment vis-à-vis de l'acceptation d'un congénère. La stérilisation est un moyen de réduire ce comportement agressif.

Tout comme les humains, les lapins ont leur caractère. Lorsque vous adoptez en association, les bénévoles vous renseigneront sur ce qu'apprécie ou non le lapin sur lequel votre choix s'est



La cage est un habitat inadapté.

porté. Certains ont un caractère fortement territorial et accepteront difficilement un autre lapin sur leur territoire. Dès lors, de l'agressivité peut apparaître. Si votre lapin est territorial, il est important de ne pas envahir son espace dédié. Si vous souhaitez adopter un compagnon pour votre lapin territorial, cela reste possible. Il faut veiller à bien respecter les étapes de la rencontre entre vos deux compagnons. Vous trouverez toutes les informations utiles à ce sujet sur notre site.

L'agressivité peut également se manifester envers l'humain. En effet, si vous manipulez trop votre lapin qui n'apprécie pas cela ou si vous venez déranger votre lapin dans son espace de repos, il peut répondre de manière agressive. Il ne faut pas imposer de contacts à des lapins qui ne les apprécient pas.

MALADIE ET SOUFFRANCE

Votre petit compagnon, habituellement doux et calme, adopte un comportement agressif du jour au lendemain envers vous ou envers ses congénères ? C'est un comportement qui doit alerter. Ce changement d'attitude peut indiquer une souffrance chez votre lapin. Si vous constatez qu'il mange moins, reste prostré ou tout autre symptôme



Des jeux sont nécessaires au bien être de votre lapin.



Il existe de nombreux jouets à ronger.

inhabituel, il est impératif de l'emmener rapidement consulter son vétérinaire. S'il a mal quelque part ou souffre, faites attention à limiter les manipulations qui peuvent augmenter sa douleur.

DÉFENSE ET PEUR

La peur peut entraîner des comportements agressifs chez le lapin qui est une espèce sensible au stress. Un changement d'environnement, un bruit ou mouvement soudain peut induire une peur chez votre petit compagnon. Si vous l'approchez à ce moment-là, il peut être sur la défensive et adopter un comportement agressif. Il est, une nouvelle fois, important de respecter son espace personnel. Lorsqu'il aura peur, il va se réfugier dans un endroit où il se sentira en sécurité. Si vous emmenez votre lapin en voyage, prenez soin d'emporter avec vous un ou deux objets lui appartenant et qui le rassureront.

NE PAS CONFONDRE

Votre lapin peut parfois vous mordiller ou gratter vos vêtements. Ce n'est



La présence d'un congénère est souvent apaisante.

pas de l'agressivité. Il essaie plutôt d'attirer votre attention, c'est un comportement normal. Il ne faut donc pas le gronder, cela pourrait lui créer un stress bien inutile. Vous pouvez essayer de détourner son attention avec un jouet plus intéressant à ronger ou tout simplement vous occuper de lui en le caressant ou en interagissant avec lui.

POUR FINIR

Si votre lapin montre des signes d'agressivité, il est primordial d'en comprendre la raison et d'agir en conséquence. Ne paniquez pas et ne prenez pas peur. Un lapin ne sera pas agressif si son environnement est parfaitement adapté. Des comportements humains passés ont pu effrayer votre petit compagnon mais avec de la patience et beaucoup d'amour, vous allez lui redonner confiance.

Emilie Crouzard

LE FOIN, UN ALLIÉ ESSENTIEL DE VOTRE LAPIN

Le foin est l'aliment de base du lapin de compagnie, qui doit en manger son propre volume chaque jour. Bon pour les dents, pour le transit et d'un excellent apport nutritionnel, il est un allié incontournable du bien-être de votre lapin. Sa consommation tient à distance les maladies les plus courantes. Les lapins aiment en avoir à disposition toute la journée pour le manger, grignoter et jouer !

UN ALIMENT INDISPENSABLE

Le foin, ce sont des herbes de prairie fauchées et séchées. On y trouve plusieurs plantes en proportions différentes : luzerne, fétuque, brome, trèfle, fléole (Timothy), ray-grass et d'autres encore. Ces herbes apportent des protéines et des fibres longues essentielles à la bonne santé des lapins, qui sont des herbivores stricts. Dans le commerce, on les trouve sous différentes appellations comme le foin de Crau AOC (du nom d'une plaine dans les Bouches-du-Rhône), de prairie, des alpages..., qui indiquent la provenance ainsi que les plantes qu'il contient. Il est parfois aromatisé avec d'autres plantes et fruits séchés comme de la carotte, de la menthe, de la pomme ou du pissenlit. Vous pouvez

aussi préparer ces mélanges vous-même. Pour bien le choisir, il faut tenir compte de la qualité du produit et des goûts de votre lapin.

Un foin de bonne qualité est vert, sec, dépourvu de poussière, aéré et il sent bon les herbes hautes et les fleurs. Pour ces raisons, méfiez-vous des emballages compressés et parfois colorés que l'on trouve dans la grande distribution. Les propriétés du foin varient beaucoup selon la technique de séchage (fenaïson), la coupe (les prairies peuvent être coupées jusqu'à 3 fois et chaque coupe change quelque peu la valeur nutritive du foin, et la présence ou non de têtes de graines), et le stockage. En ville, on peut trouver du foin très correct à prix abordable : les prix observés pour un produit d'entrée de gamme en animalerie oscillent entre 3€ et 5€/kg. L'investissement dans un foin de bonne qualité, voire de qualité supérieure paraît judicieux, puisque le lapin en mangera tous les jours et sera ainsi mieux protégé de soucis de santé, notamment dentaires et digestifs.



Le foin est l'aliment de base du lapin de compagnie.

Lorsqu'un lapin boude le foin, il s'agit le plus souvent d'une question de goût et d'habitude. Dans ce cas, vous pouvez essayer une autre variété, et réduire ponctuellement l'apport en légumes verts et granulés pour l'encourager à en manger.

Le lapin mange son propre volume de foin chaque jour. En pratique, donnez du foin à volonté, en le renouvelant plusieurs fois par jour pour préserver son appétence. Pensez bien à enlever le foin qui serait souillé ou piétiné et devenu impropre à la consommation. On conseille de placer le foin directement dans le bac à litière, du côté opposé à celui où le lapin a l'habitude de faire ses besoins, car les lapins aiment prélever leur nourriture au sol et faire leurs besoins en mangeant.

LES BIENFAITS SUR LA SANTÉ

Avec son apport en fibres, et surtout laissé à disposition du lapin toute la journée, le foin favorise le transit du lapin et le protège justement des arrêts de transit. Ceux-ci peuvent devenir graves lorsqu'ils ne sont pas traités à temps, alors que leur risque est fortement réduit par une alimentation saine. Les lapins ont besoin de manger toute la journée, ainsi que d'un apport important en fibres pour maintenir leur système digestif en bon état de marche. Leur digestion fonctionne à deux vitesses : ils évacuent des crottes molles, les caecotrophes (bien différentes des crottes dures définitives), qu'ils ré-ingurgitent. Ce système est bien adapté à la digestion de la cellulose, que l'on trouve dans le foin (mais aussi dans le bois, donc attention aux livres, papiers peints et meubles en osier à la maison...). Le foin est indispensable à ce bon fonctionnement et à l'entretien de la flore intestinale.

Comme il stimule également la mastication, le foin entretient naturellement les dents, notamment en favorisant l'usure des incisives. Celles-ci poussent en continu. Contrairement à une idée reçue, les lapins appartiennent à l'ordre des lagomorphes et non des rongeurs, dont ils se distinguent par la présence de deux paires d'incisives sur la mandibule du haut, et une paire sur celle du bas. Mais comme les rongeurs, ils

ont besoin d'user leurs dents. Manger le foin incite le lapin à faire un mouvement de mastication latéral qui use naturellement les dents et contribue ainsi à leur bon entretien.

LE FOIN COMME JEU

Il est dans le comportement naturel du lapin de grignoter, remuer des choses, creuser. Dans la nature, les femelles construisent des nids : un creux dans la terre, aménagé avec des brindilles, des feuilles et des poils. Les lapins construisent également des terriers, des abris. Les lapins de compagnie aiment aussi creuser avec les pattes, attraper et déplacer des petites choses avec les dents. Ils peuvent exprimer ces comportements naturels avec le foin, qui leur donne aussi de l'occupation et de quoi jouer.



Les bûchettes de foin forment une occupation saine.



Le sac à foin ne permet pas une position physiologique du lapin.

CONCLUSION

Les troubles du transit ainsi que les problèmes dentaires sont parmi les plus courants chez les lapins. Une bonne alimentation est la première solution pour réduire le risque qu'ils surviennent. Le foin étant la base d'une alimentation saine pour les lapins, il contribue ainsi à tenir tous ces tracas à bonne distance. Il doit être sec, dépoussiéré et laissé à disposition du lapin pour qu'il puisse en manger à volonté le jour comme la nuit. Une présentation variée (dans le bac à litière, dans une gamelle, dans des rouleaux de carton,

par exemple) permet d'encourager sa consommation, qui stimule le système digestif particulier du lapin et favorise l'usure naturelle des dents. Investir dans l'alimentation du lapin, c'est l'aider à se maintenir en bonne santé et lui permettre d'exprimer son comportement naturel.

Valérie Thackeray

OBÉSITÉ ET CONDITIONS DE VIE

Dans le cadre de ma thèse d'exercice vétérinaire, je me suis intéressée aux conditions de vie de nombreux lapins de compagnie (6113 lapins retenus dans l'étude) ainsi qu'aux différents facteurs influençant l'obésité chez nos petites boules de poils. Toutes ces données ont été collectées via un questionnaire qui avait été diffusé à de nombreux propriétaires de lapins, majoritairement en France. Un grand merci à tous les propriétaires ayant participé ainsi



Surveiller le poids de son lapin est important.

qu'à l'Association Marguerite & Cie d'avoir contribué à sa diffusion.

Les conditions d'accueil des lapins ont tendance à s'améliorer dans le temps. En effet, de plus en plus de propriétaires sont soucieux du bien-être de leur animal et les bons conseils sont de plus en plus accessibles.

FEMELLE OU MÂLE ?

Parmi les lapins de notre effectif, il y a plus de mâles que de femelles. En effet, on retrouve ainsi 55,4% de lapins mâles, 44,2% de lapines, et 0,4% d'animaux dont les propriétaires ne connaissent pas le sexe.

D'après cette étude, les femelles sont plus susceptibles d'être en surpoids que les mâles.

LAPIN NAIN OU GRANDE TAILLE ?

L'impact de la sélection génétique dans l'évolution des races n'est pas des moindres. Ceci a des conséquences sur le développement de l'obésité. L'apparition d'hypertypes (fait d'accentuer par l'élevage des traits caractéristiques propres à une race) constitue un facteur de risque non négligeable dans la survenue de problèmes de poids ou le développement de troubles divers. Il serait à ce titre intéressant de



Lapins en surpoids

disposer de données pour étudier cette corrélation.

Les races de lapins nains sont les plus populaires et représentent 74% de notre effectif. En effet, ils sont, comme leur nom l'indique, de plus petite taille. Le lapin nain pèse moins de 2 kg et certaines races sont caractérisées par des lapins de très petit format, pesant moins de 1,5 kg. Il est alors fréquent de penser que ces animaux nécessitent peu de place et sont faciles à détenir dans des habitats restreints. On les retrouve ainsi beaucoup chez les particuliers. De plus, les animaleries, d'où proviennent une bonne partie des lapins de compagnie, vendent principalement des lapins nains, qu'il s'agisse de lapins nains « classiques » à oreilles droites, de lapins nains « béliers », ou encore de lapins nains « tête de lion », d'où leur surreprésentation dans l'échantillon que nous avons étudié.

Les races moyennes sont majoritairement des races qui sont historiquement élevées pour leur chair, leur fourrure ou leur poil angora. Elles sont également utilisées comme animal de laboratoire.

Les races géantes sont, elles aussi, plutôt destinées à des filières de production. Cependant l'engouement pour ces grandes races en

tant que lapin de compagnie augmente. En effet, leur gabarit plus imposant en fait un animal de compagnie plus présent avec une taille plus proche d'un chien de petit format. Ces races ont souvent très bon caractère et sont aussi aisées à éduquer à la vie d'animal de compagnie.

On voit ainsi que plus de 30 % des lapins inclus dans cette étude sont des lapins nains à oreilles droites, non issus d'une race en particulier, plus de 20 % sont des lapins nains béliers, et plus de 14 % sont des lapins à tête de lion. Les lapins appartenant à des petites races sont moins représentés. Ils pèsent en moyenne 2 à 3 kg. La majorité de ces derniers sont des lapins hollandais. Cette race est assez ancienne et très convoitée comme race de lapins de chair.

Parmi les races de taille moyenne, on retrouve le plus fréquemment des lapins n'appartenant pas à des races spécifiques et ne provenant pas d'élevages de sélection. On trouve ainsi un nombre plus important de lapins béliers que de lapins à oreilles droites. Chez les lapins de race de taille moyenne, le poids est de 3 à 5 kg.

Les lapins de races géantes sont peu fréquents en tant que lapins

de compagnie. En effet, ils sont de très grande taille et ont par conséquent besoin d'un habitat de taille adaptée. Ils ont aussi besoin d'une très grande quantité d'aliments, ce qui suppose un budget supérieur à celui d'un lapin nain. De plus, ces races ne sont historiquement pas des races de lapins de compagnie et sont donc moins populaires auprès des propriétaires de lapins.

QUEL ÂGE ONT LES LAPINS DE COMPAGNIE ?

La moyenne d'âge des lapins ayant fait l'objet de l'étude est de 3,37 ans avec un maximum à 16 ans et un minimum à 1 mois. La moyenne d'âge observée est cohérente avec la tranche d'âge « adulte », c'est-à-dire la tranche 2,5 à 5 ans. Parmi les lapins « séniors », soit les lapins de plus de 5 ans, 470 d'entre eux ont plus de 8 ans, dont 152 ont 10 ans et plus. Ceux-ci ont ainsi un âge supérieur à l'espérance de vie moyenne d'un lapin qui est de 8-10 ans.

UNE VIE SEUL OU A PLUSIEURS ?

Le lapin est un animal grégaire et peut aisément vivre en groupe. Les cohabitations les plus simples à mettre en place sont celles réunissant un mâle et une femelle tous deux stérilisés. Des groupes plus grands peuvent être stables si l'espace qui leur est proposé est suffisant. Cependant, 62% des lapins de notre étude sont seuls dans leur foyer. Pour les autres, les informations fournies ne permettent pas de savoir si les différents lapins du foyer vivent ensemble ou dans des habitats différents.

LIBERTÉ, ENCLOS OU CAGE ?

43,5% des lapins inclus dans cette étude vivent en liberté totale dans le logement, contre 29% vivant en cage. Les autres vivent en enclos, que ce soit en intérieur ou en extérieur.

Cependant, parmi ces lapins qui vivent en cage ou enclos, 57% d'entre eux sortent moins de 4h par jour et 13% n'ont jamais accès à des sorties en dehors de leur habitat. En effet, si le lapin vit en cage ou en enclos, il est recommandé qu'il puisse sortir a minima 4 h par jour afin de se défouler. La sédentarité peut engendrer de nombreux problèmes de santé : obésité, pododermatite, sablose urinaire voire calculs urinaires, etc. Il est important d'offrir la possibilité au lapin de se dépenser si la vie en liberté totale n'est pas envisageable pour lui.

D'après notre étude, les lapins sédentaires, donc qui n'ont pas accès à des temps d'exercice en dehors de leur cage ou de leur enclos, sont plus souvent en surpoids - voire obèses - que les autres.



La vie en liberté est vivement recommandée.

FAUT-IL VACCINER MON LAPIN ?

Les vaccins sont importants pour protéger les lapins de compagnie. En effet, ils permettent de les protéger contre la myxomatose et la maladie virale hémorragique du lapin (aussi appelée VHD, dont 2 variants sont présents). Ces maladies peuvent aussi toucher les lapins vivant uniquement en intérieur (transmission notamment par les moustiques pour la myxomatose et par les légumes, le foin, etc. pour la VHD).

2 lapins sur 3 de cette étude sont vaccinés régulièrement. Il est à noter que les rappels de vaccination sont essentiels pour une bonne protection. Selon les vaccins utilisés, le délai entre les rappels de vaccination peut varier (maximum 1 an de protection vaccinale avec les vaccins disponibles actuellement). Selon la situation épidémiologique, les protocoles de vaccination peuvent être adaptés par le vétérinaire.

FAUT-IL STÉRILISER MON LAPIN ?

Dans cette étude, environ 67% des lapines et 60 % des lapins sont stérilisés. La stérilisation des lapins mâles est essentiellement motivée par des problèmes de comportement, de marquage de territoire ou pour favoriser la cohabitation de plusieurs lapins entre eux. Concernant les lapines, la stérilisation a une importance médicale en plus des points abordés ci-dessus : en effet avec l'âge, des tumeurs utérines potentiellement malignes apparaissent très souvent chez les lapines non stérilisées. Ainsi, il est important de faire le choix d'une ovario-hystérectomie lors de la stérilisation d'une lapine (retrait des ovaires et de l'utérus).

La stérilisation des mâles et des femelles peut en général être réalisée à partir de 6 mois, pensez à demander conseil à votre vétérinaire.

Cependant, comme chez nos chiens ou nos chats, la stérilisation peut favoriser l'obésité chez le lapin, en diminuant ses besoins énergétiques. Il est donc important, dès la stérilisation, de fournir une alimentation de bonne qualité et de faire attention à la quantité distribuée. En effet, d'après notre étude, les lapins mâles castrés sont plus souvent en surpoids que ceux qui ne le sont pas.

QUELLE ALIMENTATION PROPOSER ?

Le foin

L'aliment essentiel dans la ration d'un lapin est le foin, qui doit être de bonne qualité et distribué à volonté. Même si votre lapin n'en consomme pas actuellement, il est important de continuer à en proposer et d'essayer de l'inciter à en consommer.

Plusieurs types de foins avec des propriétés différentes sont disponibles sur le marché. Ainsi les propriétaires de près de 60% des lapins donnent du foin de prairies naturelles, plus de 40% donnent du foin de Crau et environ 10% donnent du foin de fléole (Timothy hay) ou encore du foin de luzerne. Lorsque l'on choisit un foin, plusieurs critères sont à prendre en compte : il doit être bien vert, avec des brins longs et croquants, avoir une bonne odeur et être peu poussiéreux. La composition du foin en lui-même est aussi importante. En effet, selon les plantes qui le composent, un foin peut être plus ou moins riche en énergie, plus ou moins riche en calcium. Compte tenu du

métabolisme du calcium chez le lapin (une alimentation trop riche en calcium peut favoriser l'apparition de sablose ou de calculs urinaires), il est recommandé de donner principalement des foin assez pauvres en calcium comme le foin de fléole ou le foin de dactyle. Le foin de luzerne et le foin de Crau sont quant à eux très riches en calcium et déséquilibrés dans leur apport de phosphore et de calcium, ils sont donc à donner moins fréquemment, et en association avec des foin pauvres en calcium. Les foin de prairies naturelles ont une composition très variable selon les plantes que l'on y trouve, ils peuvent donc être riches ou non en calcium.

Le foin est très important pour une usure correcte des dents, pour un bon transit et donc pour garder un lapin en bonne santé. Il faut distribuer ce foin de bonne qualité à volonté, ce qui est le cas pour la majorité des lapins inclus dans notre étude. Cependant 52 lapins n'ont pas accès quotidiennement à cet aliment essentiel, dont 18 n'ont ni accès à de l'herbe ni à de la verdure. Dans la plupart des cas, les propriétaires de ces lapins ne proposent plus de foin car le lapin n'en consomme pas, secondairement à des problèmes dentaires par exemple. Il faut noter que même si votre lapin refuse de consommer du foin, il est important qu'il en ait toujours à disposition, et d'essayer de nouveaux foin pour l'inciter à en manger. L'absence de foin ne peut qu'empirer les problèmes dentaires, mais peut aussi engendrer des problèmes digestifs et autres problèmes médicaux.

La verdure

La verdure est le deuxième élément à intégrer à la ration du lapin. Elle représente un apport important en fibres, eau, minéraux et vitamines, en plus de permettre de varier les repas. Ainsi trois quarts des lapins de notre étude consomment de la verdure quotidiennement. Idéalement, cette ration de verdure est distribuée en deux repas, ce qui est le cas pour 37 % des lapins de notre étude. Parmi les légumes, les plus couramment cités sont l'endive, le céleri branche, le persil, la salade, la carotte et le fenouil. Pourtant, la carotte, qui est distribuée à plus de 32% des lapins, devrait plutôt être considérée comme une friandise (comme les fruits) à

cause de son taux de sucres important. Des végétaux issus de la cueillette peuvent aussi être distribués. Les plus cités dans notre étude sont les pissenlits, trèfles, feuilles de fraisier et de framboisier et herbe du jardin. Pour le choix de la verdure quotidienne, il faut faire attention à l'apport en calcium du repas et équilibrer la ration. Plus de 94% des lapins consomment régulièrement des fruits. Ces derniers sont à considérer comme des friandises. Les plus cités sont la pomme, la banane, la fraise, la poire et la framboise. Toutefois attention à la banane, que plus de 47% des lapins consomment régulièrement : il s'agit d'un apport très riche en amidon, qui peut avoir un impact néfaste sur le transit si elle est consommée trop régulièrement.



Molly apprécie son assiette de verdure variée, matin et soir.

Les granulés

Les granulés représentent un complément très fréquent à l'alimentation du lapin. Plus de 87% des lapins de notre étude en consomment. Parmi ces concentrés, 13% sont des mélanges de graines. Ces derniers sont à proscrire, quel que soit le type de mélange. En effet, cette nourriture implique du tri, avec une consommation privilégiée des aliments gras et sucrés. Ce type d'alimentation à base de mélange de graines prédispose le lapin à différentes affections (obésité, maladie dentaire, stase digestive, arrêt de la cæcotrophie. . .). Notre étude prouve un lien entre une alimentation à base de mélange de graines et l'obésité chez les lapins.

Plusieurs marques, de différentes qualités sont disponibles sur le marché. La plus fréquemment retrouvée dans notre étude est Versele Laga (53% des pellets, 32% des mélanges de graines).

Parmi les granulés disponibles sur le marché pour les lapins, certains répondent aux besoins nutritionnels mais d'autres sont inadaptés. En effet, les granulés ont initialement été conçus pour les lapins de production et sont donc très riches en énergie, en protéines et en calcium, et sont pauvres en fibres, afin de favoriser l'engraissement. Des aliments pour lapins de compagnie ont été développés avec pour objectif de répondre aux besoins de ces derniers (plus de fibres, moins de protéines, moins de calcium, moins de calories). Pour obtenir une composition chimique idéale, ces granulés doivent être principalement composés de foin et doivent constituer un apport en acides gras essentiels, en minéraux et vitamines pour compléter la ration de base. Certains granulés contiennent des probiotiques, mais cet apport ne présente pas d'intérêt pour l'animal.

Les friandises

Enfin, on peut donner des friandises à son lapin, pour renforcer un lien de complicité, le féliciter dans le cadre de l'éducation, ou tout simplement



Une balle de rotin constitue en même temps un jeu et une friandise saine.

pour lui faire plaisir. Les fruits (et les carottes) sont des friandises, et doivent donc être donnés occasionnellement. D'autres types de friandises ont été cités dans notre étude, dont certains totalement inadaptés au lapin : bâtonnets de graines à ronger, biscuits, pain, biscotte et autres produits de boulangerie, popcorn, cacahuètes, carrés de sucres, chocolat, yaourt, etc. . . Ces produits représentent des apports en amidon, en sucre, en graisse qui peuvent avoir un impact néfaste sur la santé du lapin, notamment sur son tube digestif.

COMMENT DISTRIBUER L'EAU À MON LAPIN ?

Deux modes de distribution de l'eau sont à différencier, la gamelle et le biberon. Dans notre étude plus de 22% des lapins boivent au biberon. Ce mode de distribution de l'eau est inadapté et la gamelle est à préférer pour plusieurs raisons : la présence de biofilms bactériens



Score corporel : Lapin

Rabbit "Size-O-Meter"

Caractéristiques :

1



- Os des hanches, côtes et colonne vertébrale paraissent pointus au toucher
- Peu de muscles et pas de couverture grasseuse
- Croupe (arrière-train) creuse

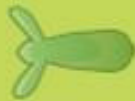
2



- Os des hanches, côtes et colonne vertébrale facilement palpables
- Peu de muscles et peu de couverture grasseuse
- Croupe plate



3



- Os des hanches, côtes et colonne vertébrale facilement palpables mais paraissent arrondis
- Pas de distention du ventre
- Croupe plate

4



- Besoin d'appuyer pour sentir les côtes, la colonne vertébrale et les os des hanches
- Légère distention abdominale (graisse)
- Croupe arrondie

5



- Colonne vertébrale et os des hanches très difficiles à palper, les côtes ne sont pas palpables
- Le ventre pend avec une présence évidente de graisse
- Croupe très arrondie

dans les biberons (difficile à nettoyer avec la tige métallique), un débit trop faible (l'eau est distribuée en goutte-à-goutte et le lapin ne boit donc pas suffisamment), une position non physiologique pour les cervicales, un possible impact sur les dents du lapin (position des incisives pour boire).

70% des lapins de notre étude boivent de l'eau du robinet, et près de 27% boivent de l'eau en bouteille. Selon les régions et le taux de calcaire de l'eau courante, l'eau du robinet peut convenir aux lapins. Cependant si le taux de calcium de celle-ci est supérieur à 100 mg/L, il vaut mieux acheter de l'eau ayant un faible taux calcique.



Une gamelle d'eau permet une meilleure prise de boisson

COMBIEN DOIT PESER MON LAPIN ?

Le poids moyen des lapins de notre étude est de 2,03 kg, ce qui est compatible avec la grande proportion de lapins nains. La fourchette de poids est très large : elle s'étend de 350 g à 12 kg.

Cependant le poids idéal d'un lapin n'est pas facile à déterminer. En effet, il dépend de la race du lapin, mais aussi de son gabarit individuel et de sa morphologie. Pour savoir si un lapin est à son poids idéal, on utilise donc une échelle de notation de son score corporel. Cette échelle a été mise en place par la PFMA (Pet Food Manufacturer Association) et permet de noter l'état d'embonpoint du lapin entre 1 et 5.

D'après cette échelle, le score corporel moyen des lapins de notre étude est de 3,08/5, ce qui correspond au score corporel idéal. En effet, 80% ont une note d'état corporel entre 2,5/5 et 3,5/5. Cependant, plus de 11% des lapins sont en surpoids (score corporel supérieur ou égal à 4/5) et 7% sont en situation d'obésité sévère (score corporel de 5/5). On considère qu'un lapin est en surpoids ou obèse s'il fait plus de 10 ou de 20% de son poids idéal.

Le surpoids et plus encore l'obésité peuvent avoir des conséquences sur la santé du lapin. En effet ils sont plus sensibles au développement de myiases, de pododermatites, de stases gastro-intestinales, etc.

L'obésité est donc une maladie fréquente chez les lapins de compagnie. Elle est à prendre en considération compte-tenu des impacts qu'elle peut avoir sur la santé du lapin. En cas de doute sur l'état d'embonpoint de votre lapin, parlez-en à votre vétérinaire.

Alicia Mathias

LE NETTOYAGE DES OREILLES DES LAPINS BÉLIERS

Grands, petits, moyens, peu importe la taille, nous reconnaissons bien nos chers lapins béliers à leurs oreilles tombantes. Une caractéristique qui nous fait toutes et tous craquer. Comment résister à cette jolie frimousse ? Mais saviez-vous que l'origine de cette race n'est pas tout aussi belle ?



LES OREILLES TOMBANTES, UNE MALFORMATION ?

En effet, vivant en cage dans des espaces trop petits, les oreilles du lapin d'élevage auraient commencé à tomber. À ce jour, il est probable que les causes soient la chaleur et l'espace réduit, qui ont entraîné un affaiblissement des muscles des oreilles. Ces oreilles tombantes seraient alors en réalité une malformation entretenue depuis longtemps par certains éleveurs qui auraient isolé ce handicap, tout en partant à la découverte de nouvelles espèces croisées entre les différentes races de lapins.

Concernant l'ouïe du lapin bélier, pas de panique, ce dernier entend aussi bien que ses camarades lapins aux oreilles droites. Ce sens est primordial pour tous nos lagomorphes (à noter que oui, le lapin ne fait pas partie de l'ordre des rongeurs, mais des lagomorphes, qui sont des mammifères possédant deux paires d'incisives supérieures) car cela leur permet d'entendre les prédateurs de loin et d'échapper au danger qu'ils représentent. Que votre lapin ait les oreilles droites ou non, il pourra toujours se dresser sur ses deux pattes arrière et pivoter au sein de son environnement.

Les oreilles tombantes du lapin bélier ont tout de même des conséquences sur sa santé et son bien-être !

CONSÉQUENCES DES OREILLES TOMBANTES

Anatomie

L'oreille tombante du lapin se compose de trois parties :

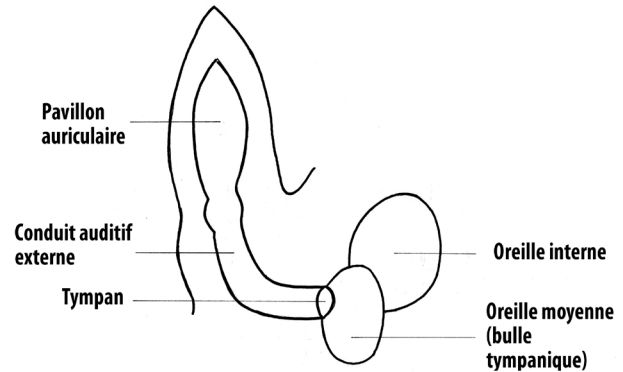
- L'oreille externe (pavillon auriculaire, conduit auditif vertical, conduit auditif horizontal).
- L'oreille moyenne (labyrinthe, cochlée, appareil vestibulaire).
- L'oreille interne (tympan, cavité tympanique).

Un long conduit auditif n'est-ce-pas ? Cette longueur rend, pour notre lapin, le nettoyage difficile. Il ne pourra donc pas se nettoyer correctement à cet endroit précis malgré la grande souplesse et la débrouillardise qu'on lui connaît bien.

Bactéries et sérumen

Le lapin béliet est le plus prédisposé aux infections auriculaires de par ses oreilles tombantes, près du sol et repliées, créant un conduit auditif étouffé. De plus, la ventilation de l'oreille du lapin béliet se voit nettement diminuée du fait d'une production plus élevée de cérumen (cire d'oreille). Ces sécrétions naturelles et normales se retrouvent alors piégées dans l'oreille, pouvant entraîner une inflammation, puis une infection, pour finir par un abcès.

L'hygiène des oreilles du lapin béliet est donc à surveiller du fait qu'elles ne se nettoient pas toutes seules et qu'elles ne soient pas aérées. Prenez également le temps de soigner les oreilles de vos lapins de petite taille en mettant en place des nettoyages



Anatomie de l'oreille du lapin.

préventifs. Cela est important, car à cause d'un conduit auditif trop serré pour que les oreilles se nettoient toutes seules, les lapins de petite taille font, eux aussi, face à des risques d'infections plus réguliers. Cela vous permettra de prévenir toute infection possible, comme par exemple les otites, assez courantes chez nos lapins, mais aussi de rapidement prendre en charge une maladie et/ou une infection déjà présente. Ce type de nettoyage est à réaliser 1 à 2 fois par mois selon les recommandations du vétérinaire.

Les risques

Otite, gale auriculaire, teigne, bouchon de cérumen, perforation du tympan, perte d'audition, présence d'un élément indésirable (bactérie, parasite, etc.), tumeurs, sont autant de risques.

En les connaissant, il faut pouvoir les détecter. Restez tout de même vigilant car même en observant une certaine propreté des oreilles de votre lapin, cela ne signifiera pas forcément que ce dernier n'a pas un problème ou une infection à ce niveau. En effet, l'oreille moyenne et l'oreille interne ne sont pas visibles de l'extérieur. Si vous avez un doute et que votre lapin a un comportement inhabituel, il faudra consulter dans un premier temps un vétérinaire NACs.

RENDEZ-VOUS CHEZ LE VÉTÉRINAIRE ET PRÉVENTION AU QUOTIDIEN

A éviter

On oublie le coton-tige pour nos lapins, il n'est pas du tout adapté et les blessa plus qu'autre chose. Il vous faudra donc un produit spécifique pour votre lapin qui sera prescrit par votre vétérinaire : pas d'eau, ni de sérum physiologique ou même d'alcool !

Consultation vétérinaire

On ne le répètera jamais assez, que cela soit pour un chien, un chat, un rongeur, un lapin ou tout autre animal, aucun diagnostic, soin ou traitement n'est à faire par vous-même ! Il est important de retenir que rien ne remplacera une réelle consultation chez un professionnel. Un souci chez votre lapin peut être dû à différentes choses, et ce sera à votre vétérinaire d'en détecter la véritable cause, car s'occuper de la santé de nos petits protégés est avant tout son travail. Pour votre ou vos lapins, faites bien attention au vétérinaire que vous choisissez. En effet, un vétérinaire non-spécialisé NACs ne sera pas adapté au bien-être de votre lagomorphe.

Reconnaître un mal-être lié aux oreilles du lapin

On vous le disait précédemment, ne faites pas d'auto-diagnostic. Cependant, sans échange langagier avec votre animal, cela devient très vite compliqué de savoir si, oui ou non, votre lapin se porte bien.

Voici quelques pistes qui vous aideront à savoir si votre compagnon souffre potentiellement au niveau des oreilles.

Si votre lapin secoue et se gratte les oreilles de manière bien plus régulière qu'à l'ordinaire, cela peut être le signe qu'il souffre d'une otite. Ces otites, moyenne et interne, sont souvent l'une des causes périphériques du syndrome vestibulaire chez le lapin.

Les gales des oreilles peuvent, quant à elles, se détecter par des plaques sèches ou des desquamations, qui sont des pertes des couches superficielles de l'épiderme, ici au niveau des oreilles. Grande perte des poils et pellicules à ce même niveau accompagnées de croûtes, pourront faire penser à la teigne.

Au moindre doute, il faudra en parler à votre vétérinaire NACs dans le but d'obtenir les meilleurs conseils pour prévenir un maximum ce genre d'infection.

NETTOYAGE DES OREILLES À LA MAISON, COMMENT S'Y PRENDRE ?

Confiance à mettre en place

Suite aux recommandations de votre vétérinaire, vous avez un nettoyage à effectuer au niveau des oreilles de votre lapin ? Pas de panique, en étant dans un fort état de stress vous risqueriez de faire peur à votre animal. Discutez-en avec votre vétérinaire et demandez-lui de vous montrer comment faire. En installant un climat de confiance et un système de récompense avec votre lapin, cela sera aussi plus facile. Evidemment, on évite de lui courir après ou d'arriver trop brusquement et en le surprenant lorsqu'il est l'heure de ses soins (et même de manière générale). Apprenez à bien porter votre lapin car cela vous sera bien utile dans ce genre de situation.



La technique dite du "burrito".

De douces caresses et le fait de lui parler tout du long aidera votre lapin à se détendre et rester plus tranquille. On vous recommande, pour ce soin, d'amener votre lapin sur une surface plate (comme une table par exemple) où vous aurez déposé au préalable une serviette afin d'éviter tout glissement. Vous pouvez lui donner de quoi grignoter pendant la séance de soin si cela l'occupe et l'aide à penser à autre chose. Pour vous, cela sera également plus simple à gérer. Sinon, n'oubliez pas la petite récompense de fin pour montrer à votre lapin que tout s'est bien passé. Terminer sur une note positive est tout de même plus agréable.

Les étapes

Prêt à nettoyer les oreilles de votre lapin ? On vous explique les étapes !

Tout d'abord vous aurez besoin d'une serviette, puis d'un nettoyant doux recommandé ou prescrit par votre vétérinaire NACs. Vous aurez aussi besoin de coton ou d'une compresse propre et douce (non-tissée). Pensez à préparer la petite friandise afin de le récompenser à la fin du soin.

Passons à la pratique étape par étape.



Le produit nettoyant est instillé dans l'oreille.

- Mettez votre lapin sur la serviette.
- Prenez le bord de la serviette et faites-en le tour de son cou. Il faut que ce soit assez serré au niveau des pattes afin que celles-ci ne sortent pas.
- En coinçant les deux côtés de la serviette autour du corps de votre lapin, pensez à bien bloquer les bouts en dessous de lui.
- Suivez les recommandations et/ou prescriptions de votre vétérinaire (par exemple : 2 pressions du produit dans chaque oreille).
- Massez l'oreille du bas vers le haut en appuyant fortement (vous devez entendre un bruit de liquide dans l'oreille). Il faut tenir l'oreille bien droite pour mettre le produit, puis pouce à hauteur de l'œil, index à la base du crâne, masser énergiquement 2-3 fois seulement.
- Prenez une compresse ou un coton et nettoyez l'oreille externe en passant le coton sur les parois de l'oreille afin de retirer l'excédent de produit et les éventuelles sécrétions qui en sont sorties.
- Donnez sa récompense à votre lapin.



L'oreille est nettoyée à l'aide d'une compresse.

Tout au long du soin, faites des caresses à votre lapin afin de le rassurer.

Un autre conseil ? Laissez votre loulou se secouer car lorsque le lapin se secoue, le produit se répartit et décroche les sécrétions collées dans l'oreille.

CONCLUSION

Dans cet article, vous l'aurez compris, le soin des oreilles fait partie de la prévention et n'est surtout pas à prendre à la légère. Grâce à des nettoyages réguliers (selon les recommandations de votre vétérinaire NACs), vous comme votre lapin prendrez l'habitude de ces moments de soins. De ce fait, au fur et à mesure du temps, il sera plus facile de réaliser le nettoyage des oreilles de votre lapin.

Enfin, notons encore une fois que les lapins béliers et les lapins de petite taille sont les plus exposés aux différents risques d'infections des oreilles. Restez donc attentif vis-à-vis de vos petits compagnons.

Manon Païs



Le lapin finira de se nettoyer en secouant la tête.

QUOI DE NEUF

À L'ASSOCIATION MARGUERITE & CIE ?

Quiz

Nous avons lancé des quiz pour tester vos connaissances sur les lapins. Deux premiers quiz sont en ligne, un sur l'alimentation et l'autre sur la santé du lapin : rendez-vous sur notre site Internet !



Mise à jour du dépliant sur la vaccination

Avec le nouveau variant de la VHD-2 et les nouvelles directives vétérinaires, notre dépliant sur la vaccination avait besoin d'une mise à niveau, c'est chose faite !

FLASH
INFO #LAPIN

ASSOCIATION MARGUERITE & CIE
margueritecie.org



La boisson

- Le biberon n'est pas adapté pour les lapins, il ne permet pas de bien s'hydrater.
- Préférez un bol plat et lourd qui permet une position physiologique et de boire en quantité.
- Donnez lui une eau minérale faible en calcium de préférence à l'eau du robinet
- Changez l'eau matin et soir.



Une nouvelle fiche Web sur la boisson

L'eau est vitale pour tous les êtres vivants. Vous hésitez encore entre biberon et gamelle, eau de source ou eau du robinet ? Lisez nos conseils.

Retrouvez toutes nos fiches web et nos articles informatifs sur notre site internet et nos réseaux sociaux.

N°11 – Magazine annuel Lapins 2022

ISSN 2268-6002

Dépôt Légal : Juin 2022

Directrice de publication : Lieseul Vidon

Mise en page et graphisme : Lieseul Vidon

Rédactrices : Dr Adeline Linsart, Dr Laëtitia Garbay,

Cristal Clemente-Ekelund, Emilie Crouzard, Sandrine Delbeq, Jessica Hergott,

Marie, Alicia Mathias, Manon Pais, Valérie Thackeray

Correctrices : Aline Richard, Joanna Stenzel, Valérie Thackeray,

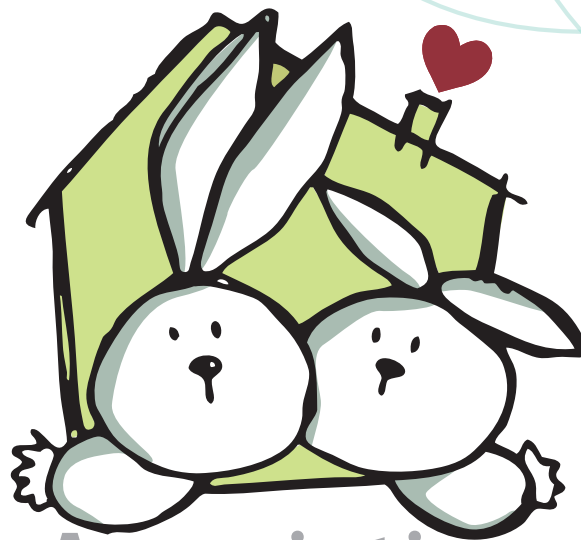
Illustrations : Avec l'aimable participation et autorisation des adhérents

Réalisation : Association Marguerite & Cie

Nos remerciements à tous les collaborateurs de ce numéro.

Toute reproduction partielle ou totale des textes et images est interdite.

© Association Marguerite & Cie – 6 rue des glaïeuls – 69330 Meyzieu – www.margueritecie.org



Association
Marguerite & Cie

NOUS CONTACTER

RESPONSABLES DE L'ASSOCIATION : contact@margueritecie.org

COMMANDE DE DÉPLIANTS : depliant@margueritecie.org

RENSEIGNEMENTS SUR VOTRE ADHÉSION : adhesion@margueritecie.org

CONSEIL OU DEMANDE D'ADRESSE VÉTÉRINAIRE : veto@margueritecie.org

RENSEIGNEMENTS SUR LES SAUVETAGES ET FAMILLES D'ACCUEIL : sauvetage@margueritecie.org

ORGANISATION DE STANDS : evenement@margueritecie.org

PARTICIPATION AUX CASTINGS : casting@margueritecie.org

ADMINISTRATEUR DU FORUM : forum@margueritecie.org

www.margueritecie.org