



Éducation Positive

Ou éducation par l'exemple

L'éducation du lapin repose sur la confiance et le mimétisme plutôt que sur l'autorité brutale ou la punition. Pour réussir son éducation il faut donc cibler les types de messages, de récompenses et de sanctions auxquels le lapin est naturellement réceptif.

Au sein de la garenne, il existe plusieurs types d'autorité et de hiérarchie. Les jeunes sont soumis, à l'autorité des adultes qui eux-mêmes sont soumis à une hiérarchie implacable entre dominants et dominés.

Les règles de la garenne

Les jeunes ne sont pas éduqués par leur mère qui ne leur consacre que 0.35% de son temps. Seule la dernière portée de la saison bénéficie de l'attention des deux parents pendant plusieurs mois ⁽¹⁾. Dès l'âge de 4 semaines, il est vital pour les lapereaux livrés à eux-mêmes d'être attentifs et de suivre l'exemple des lapins plus expérimentés. C'est ainsi qu'ils apprennent à identifier les végétaux comestibles et les frontières du territoire. C'est aussi par le mimétisme que le lapereau apprend les règles de la vie en communauté.

Une fois adulte, le lapin continue son apprentissage car sa place dans la hiérarchie lui est constamment rappelée et le moindre écart sévèrement sanctionné. Une grande partie de l'emploi du temps des adultes dominants est consacrée à faire respecter la hiérarchie ⁽¹⁾. Un dominant ne doit jamais relâcher la pression s'il veut conserver son rang mais il doit aussi éviter les combats trop violents pour préserver sa santé. Pour imposer son autorité il doit donc intimider les autres lapins du groupe. L'intimidation

peut être physique : gestes brusques, attaque violente, labourage du sol ou jets d'urine. Elle peut également être plus subtile : le lapin dominant oblige alors le dominé à se soumettre en lui indiquant tout simplement ce qu'il souhaite. S'il veut investir son aire de broutage, il s'impose et dérange le dominé qui est poussé à aller brouter ailleurs s'il souhaite éviter le conflit.

L'autorité est toujours démonstrative, le dominant indique à l'autre ce qu'il veut obtenir de lui de manière précise, si le message n'est pas compris ou s'il est ignoré, il attaque ou chasse l'imprudent.

Il en découle des règles d'éducation simples :

- Eviter le conflit grâce à la communication
- Indiquer au lapin ce qu'il doit faire
- Indiquer au lapin sa place dans la hiérarchie
- Délimiter précisément son territoire

La confiance comme préambule à l'éducation

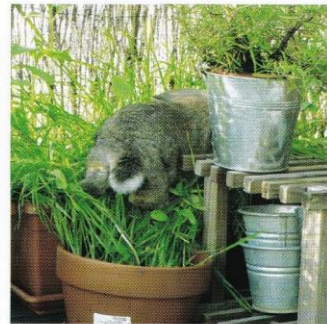
Avant toute tentative d'éducation il faut s'assurer d'avoir rempli deux conditions : d'une part offrir un environnement adapté et sécurisé et d'autre part établir la confiance. Rassurer votre lapin, le féliciter, lui parler doucement permettront d'instaurer la confiance. Au contraire,



1.Observation



2.Tentative de rapprochement



3.Mimétisme complet

sanctionner de manière inadaptée, en l'enfermant ou en le privant de repas ne feront qu'amplifier le sentiment de crainte ou de frustration bien souvent à l'origine de troubles du comportement ou de «bêtises». Le lapin profitera alors de ses sorties pour se défouler en détruisant des objets interdits ou en marquant le territoire. Il ne pourra donc pas se concentrer sur l'apprentissage.

Le lapin doit disposer d'un territoire dans lequel il se sent en sécurité et auquel il peut accéder librement . Si le lapin ne peut pas rejoindre son territoire à sa guise, il sera en situation de stress et ne pourra pas apprendre.

Le lapin vit seul : vous êtes son unique éducateur

Les sorties et des périodes de jeux sont des moments privilégiés pour l'éducation car c'est là que votre complicité est la plus forte. L'éducation par l'exemple est la méthode la plus efficace. Vous ne devez pas compter sur la bonne volonté du lapin, vous devez lui montrer ce qu'il doit faire. Si vous souhaitez que le lapin aille faire ses besoins dans le bac à litière, vous devez l'y déposer régulièrement et y déposer aussi les excréments qu'il aura laissés négligemment en dehors du bac.

Si votre lapin ronge un meuble ou un objet interdit, vous ne devez pas seulement lui dire «NON, tu ne dois pas faire ça», vous devez immédiatement lui montrer ce qu'il

peut ronger. Vous ne devez pas non plus le punir en l'enfermant dans une cage à chaque fois qu'il tente de ronger. Un lapin qui ronge exprime sa frustration, sa colère ou tout simplement le besoin naturel d'user ses dents. En le punissant vous ne faites qu'amplifier la frustration et vous ne faites passer aucun message positif. A l'inverse, en proposant au lapin un objet qu'il a le droit de ronger, vous lui fournissez de quoi évacuer la frustration, il n'a donc plus aucune raison de s'acharner sur autre chose. Bien évidemment, selon le caractère du lapin, il peut être nécessaire de montrer l'exemple plusieurs fois, surtout s'il s'agit d'un jeune lapin. Tous n'ont pas les mêmes facultés d'apprentissage.



Si votre lapin ne peut pas être guidé par un congénère, c'est vous qui devrez jouer les guides !

Le lapin vit au contact d'un lapin déjà éduqué : le premier lapin joue alors le rôle d'auxiliaire d'éducation

Si vous avez la chance d'être secondé par un autre lapin, votre tâche sera grandement facilitée. Les lapins sont très curieux mais aussi très jaloux, ce qui développe en eux une grande faculté de mimétisme. En exploitant celle-ci vous gagnerez en temps et en efficacité.

Le lapin résident peut apprendre à son nouveau colocataire à utiliser le bac à litière, à respecter des horaires et à respecter son autorité. Il montre le bon exemple et son compagnon, soucieux d'être intégré à sa «mini garenne», va se comporter de la même manière. Si vous souhaitez que le nouveau lapin aille quelque part il suffira bien souvent d'y entraîner le lapin résident. Le petit nouveau suivra, autant par curiosité que par jalousie.

Il faudra cependant veiller à ce que ce ne soit pas le lapin résident qui copie les mauvaises manières du petit nouveau car le mimétisme peut fonctionner dans un sens comme dans l'autre ! N'oubliez pas que votre lapin n'est qu'un auxiliaire d'éducation et que c'est à vous de faire l'essentiel du travail et de vous assurer des progrès de votre lapin.

Il est essentiel aussi avant l'adoption d'un second lapin de bien avoir éduqué le premier, faute de quoi il sera impossible de compter sur lui. De plus s'il n'a pas bien intégré les règles de la maison, il sera plus enclin à suivre l'exemple du petit nouveau et l'éducation n'en sera pas facilitée.

Les sanctions auxquelles le lapin sera réceptif

Les sanctions utilisées par les lapins à l'état naturel, hormis le combat, sont la mise à l'écart et le maintien à un rang inférieur. Il est possible de s'inspirer de ce comportement pour éduquer un lapin qui a tendance à n'en faire qu'à sa tête. Il s'agit en général d'adolescents ou de lapins au caractère dominant très affirmé.

La manière la plus simple de mettre à l'écart le lapin est de le remettre dans sa cage ou son enclos.

Ce n'est pourtant pas la meilleure méthode car elle lui fera assimiler «cage/enclos» à «punition» alors qu'il doit les assimiler à son territoire. Pour respecter son territoire le lapin doit s'y sentir chez lui, ce qui est impossible s'il l'assimile à une punition. Une manière assez efficace de mettre à l'écart le lapin est de le mettre «au coin». C'est souvent de cette façon que procèdent les lapins de compagnie entre eux. Ils repoussent le lapin puni vers un coin sans issue et l'obligent à y rester un moment, le temps de bien lui faire comprendre qu'il a commis une erreur. De même vous pouvez tenir le lapin à l'écart de l'endroit ou de l'objet qui l'intéresse.



Pour faire respecter la hiérarchie les dominants plaquent le dominé au sol, c'est aussi un moyen que vous pouvez utiliser mais seulement si votre lapin est très agressif ou s'il remet systématiquement l'autorité en question. Le lapin doit juste sentir une légère pression de votre main. Une autre solution consiste à vous mettre à genoux et à «coincer» le lapin entre vos cuisses en le maintenant doucement mais fermement par les épaules avec vos deux mains. De cette manière il ne peut pas fuir et est immobilisé. Le lapin va tenter de se débattre ou de grogner mais il comprendra en quelques secondes qu'il a dépassé les limites.

En agissant de manière positive votre lapin progressera rapidement en se sentant bien intégré et valorisé. Ce qui en fera un lapin aussi bien éduqué qu'épanoui, ce qui est la clef de la réussite de votre relation ainsi que de sa santé.

Gwenaëlle Bernard

Références :

(1) The Private Life of the Rabbit. R.M.Lockley