

# Lapins

N°1 - Edition 2010

Le Magazine du Lapin de Compagnie

## Santé

E.cuniculi,  
ce tueur caché

## Éducation

Éducation positive

## Dossier

Les aliments qui  
usent les dents

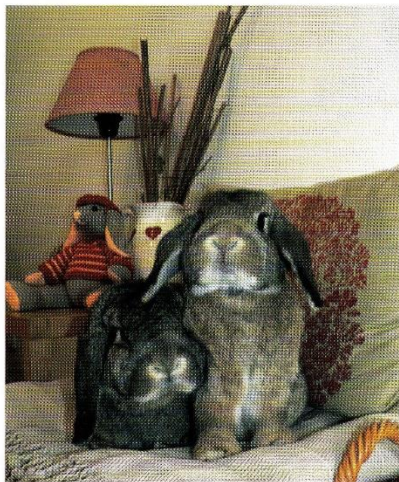


SANTÉ - ÉDUCATION - BIEN-ÊTRE - ALIMENTATION

# Edito

Par Gwenaëlle Bernard

Bienvenue dans ce premier numéro qui, espérons-le, deviendra un collector ! Il représente pour nous à la fois un nouveau départ et un aboutissement.



Nouveau départ, car il s'agit d'une première expérience dans le domaine de la presse et aboutissement car rien n'aurait été possible sans le travail réalisé en amont depuis des années via internet. Nous espérons que ce passage du virtuel au réel répondra à vos attentes.

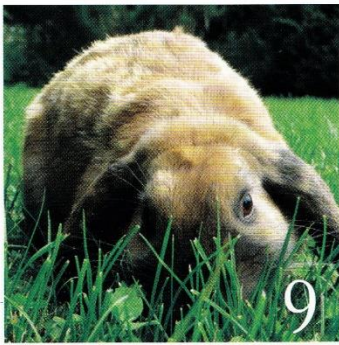
Notre premier dossier est consacré aux **aliments qui usent les dents**. Les problèmes dentaires étant l'un des motifs de consultation les plus fréquents, il nous a semblé important de rappeler qu'une alimentation adaptée permettait d'éviter certaines pathologies douloureuses et bien souvent chroniques.

Fidèles à notre philosophie, nous avons également souhaité mettre l'accent sur l'éducation à travers deux articles : **les ficelles d'une relation homme/lapin saine** et les principes de l'**éducation positive**.

Nous vous souhaitons une agréable lecture !

J'habite chez mes lapins





## Santé

- 4. E. cuniculi, ce tueur caché  
Par Isabelle Flores en collaboration avec le Dr Sébastien Deleporte
- 6. La teigne  
par Dr Véronique Mentré

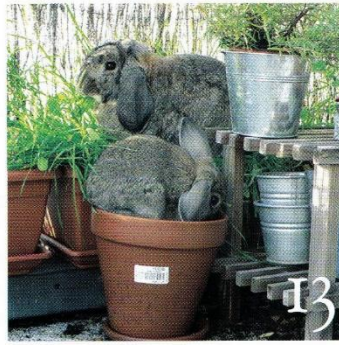
## Dossier :

### Alimentation

- 9. Aliments qui usent les dents  
Par Line Baumberger

### Éducation

- 13. Éducation positive  
Par Gwenaëlle Bernard



## Comportement

- 16. Relation homme-lapin  
Par Charlotte Chanteloup

## Lapin-pratique

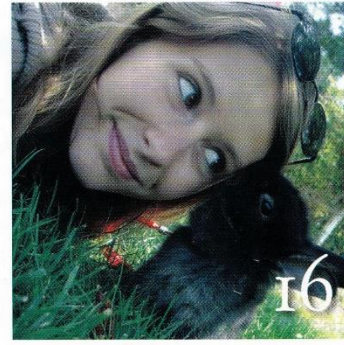
- 18. Rien ne se perd, tout se transforme !  
Par Gwenaëlle Bernard et Elodie Oliveira

## Agir

- 20. Familles d'accueil : une alternative précieuse aux refuges  
Par Carine Souplet

## Actu-lapins

- 22. À la Une  
Quoi de neuf sur le net ?  
Trucs et astuces
- 24. Envie d'adopter un lapin ?



**Le magazine du lapin de compagnie n°1 - numéro annuel 2010**

Vendu en ligne sur notre site :

[www.margueritecie.org](http://www.margueritecie.org)

et distribué gratuitement aux adhérents

Pour adhérer nous contacter à :

[adhesion@margueritecie.org](mailto:adhesion@margueritecie.org)

**Directrice de la publication :**

Gwenaëlle Bernard

[contact@margueritecie.org](mailto:contact@margueritecie.org)

**Conception graphique :**

Véronique Champy

**Illustrations et photos :**

Sauf mention contraire, les photos et illustrations sont l'œuvre des membres de Marguerite & Cie

Toute reproduction partielle ou totale des textes et images est interdite.

© Association Marguerite & Cie

4B Rue Leperdit - 35000 Rennes

[www.margueritecie.org](http://www.margueritecie.org)



# E.cuniculi

## Ce tueur caché

Un constat effarant : jusqu'à 80% des lapins domestiques seraient porteurs du parasite protozoaire *Encephalitozoon cuniculi*, plus communément appelé *E.cuniculi*. Le premier rapport sur cette microsporidie pouvant être à l'origine d'encéphalitozoonose date de 1922. Comme son nom l'indique, c'est une zoonose, c'est-à-dire une maladie transmissible de l'animal à l'homme ; celle-ci pouvant se déclarer chez l'humain immunodéprimé.

Ce parasite n'est donc pas nouveau et pourtant cet hôte opportuniste, quand il se manifeste, peut faire l'effet d'une véritable bombe à retardement. Inutile cependant de paniquer, la probabilité que votre lapin tombe malade des suites de l'infection par *E.cuniculi* reste faible.

## Le parasite

### Transmission

- verticale : de la mère à ses lapereaux via le placenta
- par l'urine, réservoir de spores infectées, constituant un facteur de risque par la nourriture ou l'eau souillée et ingérée
- inhalation de spores

Du fait de ces éléments, l'élevage constitue un point d'entrée de la maladie et un animal porteur et malade doit être isolé (persistance des spores dans l'environnement de 4 à 6 semaines). Un lapin peut heureusement être et demeurer porteur asymptomatique (communément appelé «porteur sain») et donc ne jamais présenter de signe de la maladie, son système immunitaire gardant l'infection sous contrôle.



Paralysie des membres inférieurs et torticolis



## Prévention

Que faire si l'on a plusieurs lapins et que l'un d'eux est diagnostiqué porteur asymptomatique ? Opter pour des mesures d'hygiène supplémentaires, simples à réaliser : alimentation en hauteur et non à même le sol (râtelier à foin, gamelle d'eau surélevée), légumes soigneusement lavés et nettoyage régulier du lieu de vie.

## Symptômes

### Pourquoi la maladie se développe-t-elle ?

Le lapin peut être fragilisé par une autre infection telle une pneumonie, des abcès, une intervention chirurgicale lourde, etc. Son système immunitaire alors affaibli ne sera pas en mesure de lutter efficacement contre *E.cuniculi*. Le stress, comme dans beaucoup de pathologies du lapin, représente lui aussi un facteur important ; de même qu'un régime alimentaire trop pauvre. Les circonstances d'apparition de la maladie sont donc variables.

## Principaux signes

### Désordres neurologiques (atteinte du système nerveux central) : signes d'encéphalite

- syndrome vestibulaire (torticolis)
- convulsions, tremblements
- nystagmus (mouvements horizontaux ou verticaux de l'œil)
- symptômes locomoteurs (faiblesse de l'arrière-train, perte d'équilibre, paralysie des membres inférieurs et/ou supérieurs)
- perte de poids
- changement de comportement, altération mentale

### Atteinte rénale

Le rein est très fréquemment touché. C'est même le lieu de prédilection du parasite, à l'origine d'une insuffisance rénale (mauvais fonctionnement du rein) se manifestant par :

- amaigrissement, fonte musculaire
- polyuro-polydipsie : augmentation de la quantité d'eau bue par jour associée à celle d'urine émise
- incontinence urinaire (pouvant résulter de l'atteinte neurologique et de la polyuro-polydipsie)

### Symptômes ophtalmologiques

- cataracte (opacification blanche du cristallin)
- rupture spontanée de la capsule du cristallin (reconnaissable à l'apparition d'une masse blanchâtre avec inflammation centrée autour du point de rupture de la capsule) et uvéite phacoclastique (inflammation de l'intérieur de l'œil)

*D'autres organes (foie, poumons, myocarde, rate...) sont parfois aussi pris pour cible.*

### Comment savoir si mon lapin est malade ?

C'est plus la réaction inflammatoire de l'organisme et l'apparition de lésions (granulomes) face à l'attaque d'*E.cuniculi* qui est révélatrice de symptômes cliniques que la seule présence du parasite dans l'organisme.

## Diagnostic

**Attention, seul un vétérinaire est habilité à le faire ! Le diagnostic repose sur l'analyse des symptômes et des résultats biologiques.**

### Commémoratifs et examen clinique

Le vétérinaire va recueillir les commémoratifs (antécédents et événements ayant conduit à la consultation), examiner le lapin et émettre des hypothèses diagnostiques.

La hiérarchisation de ces hypothèses lui permet ensuite de proposer les examens médicaux les plus adaptés. L'infection à *E.cuniculi* doit être distinguée d'autres affections du système nerveux (otite à *Pasteurella*, gale auriculaire, accident vasculaire cérébral, traumatisme...), du système rénal (infection, tumeur, calculs...) et ophtalmologiques (uvéite traumatique, infectieuse...).

### Analyses biologiques pour l'encéphalitozoonose

#### Les tests :

Le plus communément utilisé et rapporté dans la plupart des publications est le test ELISA, par recherche d'anticorps dans le sang. Un second, qualifié de plus fiable en terme de dépistage, est le test PCR (polymerase chain reaction), sur l'ADN parasitaire.

*ELISA : Laboratoire IDEXX Alfort, 94140 Alfortville*

*PCR : Companion Animal Laboratory, 10083 Troyes cedex*

#### Interprétation :

Les tests mesurant le niveau d'anticorps (ELISA) nous permettent de savoir si l'organisme du lapin est en train de fournir une réponse immunitaire et donc tente de se défendre. Le titre d'anticorps devient habituellement positif après deux semaines d'infection et atteint son pic aux alentours de la dixième semaine. Un test positif signifie «lapin en contact avec *E.cuniculi* et réponse immunitaire enclenchée» mais cela ne nous permet pas à ce stade de différencier une infection récente et active d'une infection passée. Un résultat positif à lui seul ne signifie pas que votre lapin soit malade, la sérologie et l'état clinique doivent être corrélés.

Pour évaluer l'activité du parasite, un second test doit être réalisé à un intervalle minimum de 4 semaines. Un titre d'anticorps élevé et en progression est fortement évocateur d'infection actuelle. En pratique, les vétérinaires mettent bien souvent un traitement en place avant le résultat des tests, selon l'état clinique de l'animal.

Cette progression peut cependant ne pas être visible sur un animal immunodéprimé ou si le taux atteint est déjà à son niveau maximal. La maladie semble se manifester lors de circonstances particulières et, justement, profiter d'un affaiblissement de l'état général du lapin, tant physique que mental. Savoir si votre lapin est porteur est utile en cas d'apparition de symptômes proches de ceux causés par *E.cuniculi*.

## Traitement

Trois axes sont à prendre en compte pour un traitement dans sa globalité :

### 1 Eliminer le parasite

- benzimidazoles (albendazole, oxybendazole, fenbendazole). Le traitement de choix le plus sûr pour le lapin est le fenbendazole, commercialisé sous le nom de Panacur (fréquemment utilisé comme vermifuge), sur 4 semaines minimum à la posologie de 20mg/kg/jour. L'action des benzimidazoles est lente et la longueur de l'appareil gastro-intestinal du lapin en ralentit l'absorption par l'organisme.

- antibiothérapie (oxytétracycline, chloramphénicol...)

Eradiquer le parasite ne va cependant pas réparer les dommages qu'il a causés. Si malgré la mise en place du traitement, l'état du lapin ne s'améliore pas ou pire se dégrade, les lésions étant jugées trop sévères et irréversibles, l'euthanasie doit être envisagée.

### 2 Gérer les conséquences de l'infection

⇒ méninges : corticoïdes principalement mais contre-indiqués sur le long terme (effet immunosuppresseur), myorelaxant (pour limiter les convulsions)...

⇒ reins : perfusions, IECA (inhibiteur de l'enzyme de conversion de l'angiotensine)...

⇒ yeux : collyre à base de corticoïdes...

Concernant la rupture spontanée de la capsule du cristallin et l'uvéite phacoclastique, la solution est très souvent l'énucléation car l'inflammation ne répond pas au traitement. Cet état est souvent unilatéral.



### 3 Mettre en place un nursing

Comme vous l'avez compris, votre lapin peut être fortement handicapé par cette maladie et un nursing (soins infirmiers / assistance pour les besoins élémentaires) dans ce cas devenu indispensable.

Le remède à *E.cuniculi* n'a pas encore été trouvé et plusieurs traitements ont été tentés. La pyriméthamine (*E. Van Praag*) et le lufénuron constituent des pistes de recherche mais le fenbendazole reste le traitement à privilégier !

## Pronostic

Le fait que votre lapin continue de se battre et de se nourrir par lui-même est un signe positif, mais la guérison n'est pas systématique. Le degré de sévérité de la maladie et les limites des traitements actuels font qu'on ne sauve pas tous les lapins atteints d'encéphalitozoonose. La forme rénale a un pronostic très réservé.

### Prévention «active»

Bien que le traitement puisse éliminer le parasite, il n'en est pas de même concernant les signes cliniques, les possibilités de récupération du lapin étant épuisées et son état difficilement compatible avec une vie dans des conditions acceptables...

La prévention reste notre meilleure arme face à *E.cuniculi* et à sa progression. L'efficacité du fenbendazole en préventif a été démontrée (Suter et al. - 2001), il est de plus d'un usage sûr pour le lapin. Des cures de Panacur peuvent donc être faites 2 à 4 fois/an à la posologie de 20mg/kg sur 9 jours. Dans le délai d'attente du résultat sérologique et en présence de suspicion de la maladie, la cure est envisagée sur 28 jours. Mais selon le contexte et le risque d'exposition de votre lapin, des cures «à l'aveugle» peuvent vous être proposées par votre vétérinaire.

A l'heure actuelle, nous ne disposons d'aucun traitement efficace à 100 % mais l'espoir de réussir un jour à contrôler les symptômes de cette maladie et d'en stopper la progression est bien réel. «The Rabbit Welfare Association & Fund» finance actuellement une étude de grande ampleur menée par la «Bristol University Rabbit Clinic» portant sur l'efficacité et la toxicité des traitements utilisés pour lutter contre *E.cuniculi*.

*Isabelle Flores en collaboration avec le Dr Sébastien Deleporte*

Lectures pratiques :

Dr Frances Harcourt-Brown (2002). Textbook of Rabbit Medicine

Marinell Harriman, Dr Carolyn Harvez, Dr Cynthia Besch-Williford. Encephalitozoonose House Rabbit Journal Volume III, Number 2

Lucile C.Moore, Kathy Smith (2008). When Your Rabbit Needs Special Care

Mary A.Fraser, Simon J.Girling (2009). Rabbit Medicine and Surgery for Veterinary Nurses

# La teigne

## Ou dermatophytose, maladie de peau fréquente chez le lapin

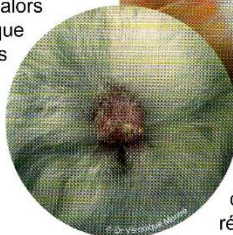
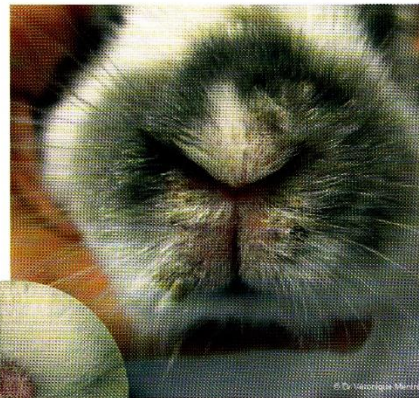
Il s'agit de l'infestation par un champignon. En fait, plusieurs types de champignons peuvent être en cause parmi lesquels *Trichophyton mentagrophytes*, *Microsporum canis*, *Microsporum gypseum*,...

Chez le lapin, c'est *Trichophyton mentagrophytes* qui est retrouvé le plus souvent.

**L**es symptômes sont des lésions dépilées, généralement un peu croûteuses et prurigineuses (qui grattent). Elles sont surtout localisées sur la tête (tour de l'œil, oreilles, nez) mais également sur les pattes et la région génitale. La contagion entre chaque zone se fait par contact (le lapin se lave la tête avec les pattes, pratique la caecotrophie,...).

De très nombreux lapins sont porteurs sains du champignon. Les symptômes se déclarent le plus souvent à l'occasion d'un stress. Ce dernier entraîne un affaiblissement du système immunitaire du lapin. Le champignon peut alors se multiplier et les lésions vont apparaître. Ceci explique pourquoi la teigne touche très souvent les jeunes lapins après l'adoption. En effet, ces animaux ont déjà souvent un système immunitaire peu mature et le stress provoqué par le changement d'environnement et l'arrivée dans un nouveau milieu après l'achat joue le rôle de facteur déclencheur. Le fait qu'il existe un portage sain rend aussi l'arrêt du traitement aléatoire.

On arrête en général lorsque les lésions ont guéri mais il est impossible de garantir une disparition complète du



Exemples de lésions sur la tête et la région génitale

champignon même si dans les faits, les récurrences sont rares.

Le diagnostic est réalisé par le vétérinaire. Il faut faire la différence avec d'autres maladies de peau

telles que la syphilis ou la gale. Certaines teignes ont une coloration fluorescente verte sous une lampe spéciale, la lampe de Wood. Ceci ne concerne en fait que 25% des souches de *Microsporium canis*. Le lapin étant plus fréquemment infecté par *Trichopyton mentagrophytes*, le test à la lampe de Wood n'est pas très utile.

L'aspect clinique et les circonstances d'apparition des lésions (stress récent, achat récent, autres animaux atteints, lésions chez le propriétaire...) orientent en général le diagnostic de votre vétérinaire. Il peut également réaliser une mise en culture, soit en frottant un petit bout de moquette stérile sur le poil et la peau de votre lapin et en l'envoyant dans un laboratoire, soit en faisant un test dans sa clinique appelé Dermatophytest. Les résultats sont en général connus dans les 15 jours qui suivent. La teigne peut également parfois être visible par l'examen des poils au microscope.



Lésions importantes causées par la teigne

Plusieurs traitements sont possibles. Il semblerait même que dans de nombreux cas, la maladie évolue toute seule et que la guérison soit spontanée même en l'absence de traitement. Il est toutefois plus prudent de traiter, notamment à cause du risque de contagion. Le traitement peut être local ou général. S'il est local, il s'agit en général

de bains à répéter tous les 4 jours. Le traitement par voie générale peut être sous forme de comprimés ou sous forme buvable. Le traitement est toujours long, en général au moins 1 mois. Attention si vous traitez un petit lapin en croissance de voir avec votre vétérinaire pour ajuster la dose de médicament au fur et à mesure de sa prise de poids, sous peine d'être inefficace pour cause de sous-dosage progressif !

La teigne est une maladie commune à de très nombreux animaux. Elle est donc contagieuse de votre lapin aux autres animaux de la famille (autres lapins, chiens, chats, etc... et réciproquement).

Il s'agit également d'une zoonose. Une zoonose est une maladie transmissible de l'animal à l'homme et réciproquement, de manière directe et indirecte. Dans le cas de la teigne, la transmission se fait en général du lapin à l'homme. Cela se manifeste alors par des lésions très prurigineuses en forme de cercles rouges avec les bords surélevés (comme un petit volcan), localisées aux zones de contact avec le lapin (bras, cou,...). En cas de doute, consultez votre médecin qui vous prescrira le traitement adapté (sous forme de crèmes ou de comprimés).

La possibilité de transmission indirecte est également un point important : les spores de teigne se déposent sur les objets, les vêtements que vous portez quand vous le manipulez et dans l'environnement. La teigne peut ainsi se transmettre par une brosse utilisée pour plusieurs animaux ou entre le chat et le lapin qui aiment dormir côte à côte. Le traitement de la teigne vise souvent à traiter l'environnement et les objets en contact avec l'animal. Votre vétérinaire vous conseillera sur l'opportunité ou non de traiter également la transmission «indirecte».

La teigne est donc une maladie à connaître chez le lapin. Elle se soigne très bien et met rarement en jeu la vie de votre animal. Elle est contagieuse aux autres animaux et à l'homme et résulte le plus souvent d'un stress.

*Dr Véronique Mentré*



# Les aliments qui usent les dents

«Donne du pain dur à ton lapin, ça lui usera les dents», ou encore  
«Comme les lapins sont des rongeurs, il faut leur donner des bâtons de céréales à ronger»...

Voilà quelques exemples de phrases souvent entendues chez les propriétaires de lapins non avertis. En effet, la pousse des dents et ses conséquences est un sujet récurrent chez le lapin. Pourtant, le problème est souvent traité symptomatiquement, sans en chercher la cause première.

Commençons par un peu d'éthologie et d'anatomie pour mieux comprendre le fond de la thématique.

## Comportement alimentaire du lapin de garenne

Le lapin sauvage est extrêmement bien adapté à son milieu. Ses principaux aliments sont les graminées, les feuilles d'arbres et de buissons ainsi que divers végétaux. Cette nourriture pauvre en énergie et riche en fibres oblige le lapin à ingérer de grandes quantités de nourriture pour couvrir ses besoins journaliers. On observe aussi que les graminées et autres végétaux sauvages sont très riches en silice, une sorte de sable minuscule. Ces cristaux sont abrasifs et entraînent une usure des dents.

Au cours d'une journée type, le lapin de garenne passe une grande partie de son temps hors du terrier à s'alimenter. Son anatomie s'est donc adaptée à ce grignotage constant pour en tirer le meilleur parti :



1. Le cæcum a pris de l'ampleur pour y permettre la digestion des fibres grâce à une flore bactérienne appropriée.
2. La dentition s'est modifiée avec, notamment, la pousse continue des dents afin de contrer l'usure engendrée par la mastication des fibres.

On notera également que l'estomac du lapin est assez petit, aux alentours de 50 ml<sup>(1)</sup>. Il n'est donc pas adapté à digérer de grosses quantités de nourriture en une fois.

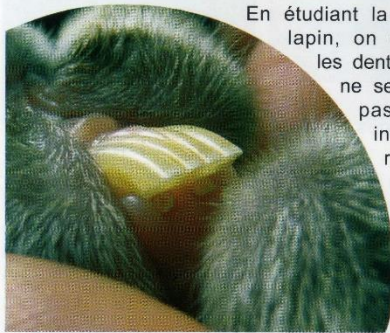
## Anatomie et physiologie de la mastication

Tout comme le lapin de garenne, le lapin domestique possède une dentition spéciale, propre aux lagomorphes. On notera notamment la perte des canines et l'évolution des incisives et des molaires vers des structures très spécialisées.

Le rôle des incisives est de découper la nourriture en petits tronçons, elles doivent donc être très affûtées. Ces dents possèdent deux faces de nature différente, la partie externe étant composée d'émail très dure. Lors de la mastication, l'incisive inférieure racle la face linguale de l'incisive supérieure, ce qui enlève une partie de la dentine et permet à la dent de rester parfaitement affûtée. Ronger permet donc aussi de garder les dents aiguisées.

Les prémolaires et molaires, quant à elles, servent à broyer la nourriture qui est ensuite avalée. Elles sont particulièrement importantes car la nourriture du lapin est très ligneuse et donc difficile à mâcher. Ce travail de mastication est essentiel pour la suite de la digestion car il permet aux bactéries de mieux agir en augmentant la surface externe de l'aliment.

Les dents des lapins possèdent une matrice à leur base qui sert à produire l'émail. De ce fait, les dents grandissent continuellement durant toute la vie du lapin, et ce, pour compenser l'usure induite par les frottements.



En étudiant la dentition du lapin, on observe que les dents supérieures ne se superposent pas aux dents inférieures au repos. Cela implique un mouvement masticatoire élaboré pour permettre de broyer les aliments.

Il faut être particulièrement attentif au fait que ce n'est pas la dureté des aliments qui use les dents, mais bien le mouvement des molaires les unes contre les autres, usure accentuée par la silice contenue dans certains aliments. L'usure dépend donc plus du temps passé à manger que de la nature de l'aliment !

## Conséquences pour le lapin domestique : l'importance des fibres

Nous avons vu que le lapin sauvage se nourrit principalement des végétaux riches en fibres. Cela implique que nos lapins ont également besoin d'aliments fibreux dans leur alimentation. Dans le cas contraire, leurs dents poussent d'avantage qu'elles ne sont usées.

L'aliment idéal :

1. Est pauvre en énergie et peut donc être donné à volonté
2. Est riche en silice pour user les dents
3. Occupe l'animal durant la journée

On pense souvent que les granulés ou le pain usent efficacement les dents car ils sont durs. Ce n'est pourtant pas le cas. Soit l'aliment est coupé par les incisives et forme alors une bouillie molle, soit il arrive directement sur les molaires, ce qui provoque des pressions néfastes sur leur matrice.

De plus, les granulés rassasient plus rapidement les lapins ce qui raccourcit encore les repas.

Il faut bannir à jamais les pierres à sel et les bâtons de céréales ! Les premières saturent le système urinaire de calcium, provoquant un risque accru de calculs urinaires. Les seconds contiennent des céréales et du miel, ingrédients qui n'ont rien à faire dans l'alimentation du lapin.

L'appareil digestif des lapins étant étudié pour obtenir le meilleur rendement d'un régime fibreux, il est dangereux de donner une alimentation trop riche en glucides car elle empâte le cæcum engendrant de nombreux problèmes.

Il se pose encore la question pour les branchages. Les lapins aiment bien ronger des branches ou des objets en bois mais ne les mangent pas. Ils se contentent de les détruire : seules les incisives sont usées ! Donner une branche de bois une fois par semaine ne peut donc pas assurer une usure correcte des dents.

Cependant, ils font office de jouets fort appréciés des lapins. Le temps consacré à manger du fourrage, au-delà de sa nécessité au niveau alimentaire, est aussi très important pour le moral du lapin. Cette activité l'occupe et réduit les problèmes comportementaux dus à l'ennui.

## Les aliments à privilégier

Compte tenu de tous les arguments précités, il faudra privilégier les aliments suivants

**Foin** : C'est l'aliment de base par excellence, il remplit toutes les conditions d'un fourrage idéal. Il doit être vert et de bonne qualité, contenant à la fois beaucoup de tiges et une certaine variété de plantes feuillues.

**Végétaux sauvages** : très adaptés car ils font partie de leur nourriture naturelle.

**Attention à bien se renseigner afin d'éviter les plantes toxiques !**

Graminées, plantain, pissenlit, trèfle, mouron des oiseaux, framboisier, ronce, pimprenelle, berce, gaillet gateron, luzerne, etc.



**Verdure** : surtout la verdure vert foncé car elle contient de la silice. Sa richesse en eau assure également une bonne hydratation.

Salade romaine, feuille de chêne, batavia, roquette, mâche, cresson, épinard, céleri branche, chou frisé, blette, fanes de carottes, chou-pomme, radis, betterave, herbes aromatiques

**Branchages** : Ils apportent aux lapins une occupation appréciée.

Noisetier, pommier, saule, groseillier, érable, hêtre, tilleul.

Si l'on additionne le prix moyen de ces aliments, le budget mensuel est d'alors environ 35 euros par lapin. Un montant qui peut paraître conséquent, mais reste néanmoins raisonnable comparé au traitement mensuel d'une malocclusion : **entre 80 et 120 euros pour un limage sous anesthésie flash ! Et ce, TOUS les mois, durant TOUTE la vie de l'animal !**

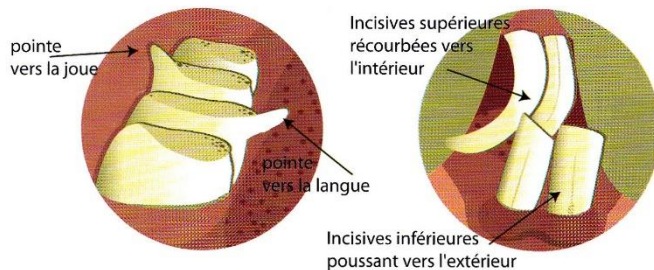
## Pathologies résultant d'une carence en fibres

Les maladies dentaires sont la première cause de consultation chez les lapins <sup>(2)</sup> ! Fort de cette constatation, il paraît important de se pencher brièvement sur ces pathologies.

### Malocclusions

Les malocclusions, c'est-à-dire une mauvaise concordance entre les dents supérieures et inférieures qui gêne la mastication, peuvent avoir deux origines : héréditaire ou acquise.

La forme héréditaire provient d'une mauvaise position des dents dans la bouche. Les dents ne s'usent pas les unes contre les autres. Les cas les plus frappants sont ceux des incisives. Ces malformations génétiques nécessitent de se rendre régulièrement chez le vétérinaire pour corriger ce défaut afin que le lapin puisse manger correctement.



Les malocclusions acquises, en revanche, ont le plus souvent une composante alimentaire. C'est en général le cas quand le régime n'est pas assez riche en fibres. La mastication est insuffisante pour user les dents qui finissent par s'allonger anormalement.

Dans les deux cas, des limages deviennent nécessaires mais ils peuvent être espacés grâce à la modification de l'alimentation en augmentant l'apport en fibres !

### Abcès

Ils sont une conséquence directe des malocclusions. Quand les dents ne sont pas suffisamment usées, elles finissent par pousser du mauvais côté, dans l'os. Des abcès peuvent alors se développer plus facilement car l'os est fragilisé. Ces pathologies sont très longues et difficiles à soigner.

### Crottes molles, ralentissement du transit et obésité

En dehors de l'aspect purement dentaire, un régime pauvre en fibres a un impact négatif sur tout le métabolisme et la digestion du lapin. A long terme, les ralentissements et l'obésité guettent. Même si ces problèmes ne paraissent guère affolants, ils diminuent la qualité de vie et raccourcissent son espérance.

## Conclusion

Une alimentation adaptée à l'espèce est indispensable pour la bonne santé d'un animal, qu'il s'agisse d'un chien, d'un rongeur ou d'un lapin.

C'est encore plus important chez les lagomorphes, qui sont des animaux «super-adaptés». Un manque de fibres engendre de nombreux problèmes et est à l'origine de beaucoup de pathologies chez le lapin. C'est LA cause numéro 1 de consultation chez le vétérinaire.

La nutrition a un grand rôle de prévention à jouer : offrir une bonne alimentation à son compagnon, c'est s'assurer de le garder en bonne santé le plus longtemps possible.

*Line Baumberger*

### Références

- (1) Selon le livre Textbook of Rabbit Medicine
- (2) Retrospektive Untersuchung zur Entwicklung der Artenverteilung und den häufigen Krankheitsbildern bei exotischen Heimtieren im Zeitraum von 1994 – 2003, Melanie Langenecker, Juin 2006



# Éducation Positive

## Ou éducation par l'exemple

L'éducation du lapin repose sur la confiance et le mimétisme plutôt que sur l'autorité brutale ou la punition. Pour réussir son éducation il faut donc cibler les types de messages, de récompenses et de sanctions auxquels le lapin est naturellement réceptif.

**A**u sein de la garenne, il existe plusieurs types d'autorité et de hiérarchie. Les jeunes sont soumis, à l'autorité des adultes qui eux-mêmes sont soumis à une hiérarchie implacable entre dominants et dominés.

### Les règles de la garenne

Les jeunes ne sont pas éduqués par leur mère qui ne leur consacre que 0.35% de son temps. Seule la dernière portée de la saison bénéficie de l'attention des deux parents pendant plusieurs mois <sup>(1)</sup>. Dès l'âge de 4 semaines, il est vital pour les lapereaux livrés à eux-mêmes d'être attentifs et de suivre l'exemple des lapins plus expérimentés. C'est ainsi qu'ils apprennent à identifier les végétaux comestibles et les frontières du territoire. C'est aussi par le mimétisme que le lapereau apprend les règles de la vie en communauté.

Une fois adulte, le lapin continue son apprentissage car sa place dans la hiérarchie lui est constamment rappelée et le moindre écart sévèrement sanctionné. Une grande partie de l'emploi du temps des adultes dominants est consacrée à faire respecter la hiérarchie <sup>(1)</sup>. Un dominant ne doit jamais relâcher la pression s'il veut conserver son rang mais il doit aussi éviter les combats trop violents pour préserver sa santé. Pour imposer son autorité il doit donc intimider les autres lapins du groupe. L'intimidation

peut être physique : gestes brusques, attaque violente, labourage du sol ou jets d'urine. Elle peut également être plus subtile : le lapin dominant oblige alors le dominé à se soumettre en lui indiquant tout simplement ce qu'il souhaite. S'il veut investir son aire de broutage, il s'impose et dérange le dominé qui est poussé à aller brouter ailleurs s'il souhaite éviter le conflit.

L'autorité est toujours démonstrative, le dominant indique à l'autre ce qu'il veut obtenir de lui de manière précise, si le message n'est pas compris ou s'il est ignoré, il attaque ou chasse l'imprudent.

Il en découle des règles d'éducation simples :

- Éviter le conflit grâce à la communication
- Indiquer au lapin ce qu'il doit faire
- Indiquer au lapin sa place dans la hiérarchie
- Délimiter précisément son territoire

### La confiance comme préambule à l'éducation

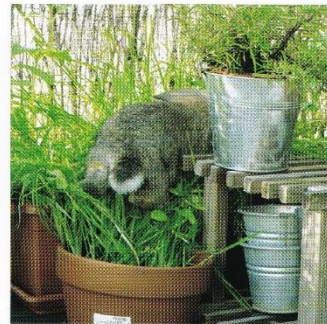
Avant toute tentative d'éducation il faut s'assurer d'avoir rempli deux conditions : d'une part offrir un environnement adapté et sécurisé et d'autre part établir la confiance. Rassurer votre lapin, le féliciter, lui parler doucement permettront d'instaurer la confiance. Au contraire,



1.Observation



2.Tentative de rapprochement



3.Mimétisme complet

sanctionner de manière inadaptée, en l'enfermant ou en le privant de repas ne feront qu'amplifier le sentiment de crainte ou de frustration bien souvent à l'origine de troubles du comportement ou de «bêtises». Le lapin profitera alors de ses sorties pour se défouler en détruisant des objets interdits ou en marquant le territoire. Il ne pourra donc pas se concentrer sur l'apprentissage.

Le lapin doit disposer d'un territoire dans lequel il se sent en sécurité et auquel il peut accéder librement . Si le lapin ne peut pas rejoindre son territoire à sa guise, il sera en situation de stress et ne pourra pas apprendre.

## Le lapin vit seul : vous êtes son unique éducateur

Les sorties et des périodes de jeux sont des moments privilégiés pour l'éducation car c'est là que votre complicité est la plus forte. L'éducation par l'exemple est la méthode la plus efficace. Vous ne devez pas compter sur la bonne volonté du lapin, vous devez lui montrer ce qu'il doit faire. Si vous souhaitez que le lapin aille faire ses besoins dans le bac à litière, vous devez l'y déposer régulièrement et y déposer aussi les excréments qu'il aura laissés négligemment en dehors du bac.

Si votre lapin ronge un meuble ou un objet interdit, vous ne devez pas seulement lui dire «NON, tu ne dois pas faire ça», vous devez immédiatement lui montrer ce qu'il

peut ronger. Vous ne devez pas non plus le punir en l'enfermant dans une cage à chaque fois qu'il tente de ronger. Un lapin qui ronge exprime sa frustration, sa colère ou tout simplement le besoin naturel d'user ses dents. En le punissant vous ne faites qu'amplifier la frustration et vous ne faites passer aucun message positif. A l'inverse, en proposant au lapin un objet qu'il a le droit de ronger, vous lui fournissez de quoi évacuer la frustration, il n'a donc plus aucune raison de s'acharner sur autre chose. Bien évidemment, selon le caractère du lapin, il peut être nécessaire de montrer l'exemple plusieurs fois, surtout s'il s'agit d'un jeune lapin. Tous n'ont pas les mêmes facultés d'apprentissage.



Si votre lapin ne peut pas être guidé par un congénère, c'est vous qui devrez jouer les guides !

## Le lapin vit au contact d'un lapin déjà éduqué : le premier lapin joue alors le rôle d'auxiliaire d'éducation

Si vous avez la chance d'être secondé par un autre lapin, votre tâche sera grandement facilitée. Les lapins sont très curieux mais aussi très jaloux, ce qui développe en eux une grande faculté de mimétisme. En exploitant celle-ci vous gagnerez en temps et en efficacité.

Le lapin résident peut apprendre à son nouveau colocataire à utiliser le bac à litière, à respecter des horaires et à respecter son autorité. Il montre le bon exemple et son compagnon, soucieux d'être intégré à sa «mini garenne», va se comporter de la même manière. Si vous souhaitez que le nouveau lapin aille quelque part il suffira bien souvent d'y entraîner le lapin résident. Le petit nouveau suivra, autant par curiosité que par jalousie.

Il faudra cependant veiller à ce que ce ne soit pas le lapin résident qui copie les mauvaises manières du petit nouveau car le mimétisme peut fonctionner dans un sens comme dans l'autre ! N'oubliez pas que votre lapin n'est qu'un auxiliaire d'éducation et que c'est à vous de faire l'essentiel du travail et de vous assurer des progrès de votre lapin.

Il est essentiel aussi avant l'adoption d'un second lapin de bien avoir éduqué le premier, faute de quoi il sera impossible de compter sur lui. De plus s'il n'a pas bien intégré les règles de la maison, il sera plus enclin à suivre l'exemple du petit nouveau et l'éducation n'en sera pas facilitée.

## Les sanctions auxquelles le lapin sera réceptif

Les sanctions utilisées par les lapins à l'état naturel, hormis le combat, sont la mise à l'écart et le maintien à un rang inférieur. Il est possible de s'inspirer de ce comportement pour éduquer un lapin qui a tendance à n'en faire qu'à sa tête. Il s'agit en général d'adolescents ou de lapins au caractère dominant très affirmé.

La manière la plus simple de mettre à l'écart le lapin est de le remettre dans sa cage ou son enclos.

Ce n'est pourtant pas la meilleure méthode car elle lui fera assimiler «cage/enclos» à «punition» alors qu'il doit les assimiler à son territoire. Pour respecter son territoire le lapin doit s'y sentir chez lui, ce qui est impossible s'il l'assimile à une punition. Une manière assez efficace de mettre à l'écart le lapin est de le mettre «au coin». C'est souvent de cette façon que procèdent les lapins de compagnie entre eux. Ils repoussent le lapin puni vers un coin sans issue et l'obligent à y rester un moment, le temps de bien lui faire comprendre qu'il a commis une erreur. De même vous pouvez tenir le lapin à l'écart de l'endroit ou de l'objet qui l'intéresse.



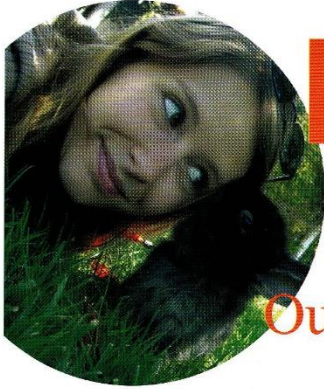
Pour faire respecter la hiérarchie les dominants plaquent le dominé au sol, c'est aussi un moyen que vous pouvez utiliser mais seulement si votre lapin est très agressif ou s'il remet systématiquement l'autorité en question. Le lapin doit juste sentir une légère pression de votre main. Une autre solution consiste à vous mettre à genoux et à «coincer» le lapin entre vos cuisses en le maintenant doucement mais fermement par les épaules avec vos deux mains. De cette manière il ne peut pas fuir et est immobilisé. Le lapin va tenter de se débattre ou de grogner mais il comprendra en quelques secondes qu'il a dépassé les limites.

En agissant de manière positive votre lapin progressera rapidement en se sentant bien intégré et valorisé. Ce qui en fera un lapin aussi bien éduqué qu'épanoui, ce qui est la clef de la réussite de votre relation ainsi que de sa santé.

*Gwenaëlle Bernard*

Références :

(1) The Private Life of the Rabbit. R.M.Lockley



# Relation homme-lapin

## Ou les ficelles d'une relation saine

«On ne connaît que les choses que l'on apprivoise» dit le renard au petit prince, et à la question «qu'est-ce que signifie «apprivoiser»? » il répondit «créer des liens!...».

Si aujourd'hui il existe des liens forts et uniques entre l'homme et l'animal de compagnie il n'en a pas été de même aux prémices de la domestication, comme nous pouvons le voir avec le lapin (*Oryctolagus cuniculus*). Du XV<sup>ème</sup> siècle où apparurent les premières garennes fermées constituant des réserves de chasse, au XX<sup>ème</sup> siècle où l'élevage industriel grandissant remplaça peu à peu l'élevage fermier, le lapin était considéré comme un animal utile, élevé pour sa chair et sa fourrure.

**A**ujourd'hui, le lapin est à la fois un animal de consommation anciennement associé à la basse-cour et un animal familier récemment associé aux N.A.C (Nouveaux Animaux de Compagnie). Certains le mangent, d'autres l'aiment avec tendresse en prenant grand plaisir à le voir se lover sur le canapé et se délecter de l'herbe grasse du jardin. Le double statut du lapin a eu comme malencontreuse conséquence l'application des notions de la zootechnie et de la cuniculture au mode de vie du lapin de compagnie : une alimentation bien trop riche et inadaptée et un habitat exclusivement proposé sous forme de cage exiguë en sont les exemples les plus frappants.

Pour que la relation soit la plus riche possible entre vous et votre lapin, il faut que ses besoins les plus fondamentaux soient respectés. La liberté totale lui permet d'affirmer

pleinement sa personnalité, une alimentation constituée de verdure et de foin le maintient en bonne santé, un congénère de la même espèce lui permet d'interagir et de communiquer selon leur propre mode de communication, ce qu'il ne peut faire avec un humain malgré tout l'amour que celui-ci peut lui porter...

L'idée n'est pas d'en faire un semblable ou un alter ego mais d'aimer le lapin pour ce qu'il est, pour ses différences, pour ce mystère qui émane de lui... Vivre avec des animaux c'est découvrir que nous ne sommes pas les seuls à communiquer, à être doué d'intelligence, c'est le bonheur d'accéder ne serait-ce qu'un tout petit peu à un monde étranger au nôtre, c'est aussi une leçon d'humilité ! Cette relation saine passe évidemment par la connaissance et le respect de leur biologie, de leur mode de vie et de



leur éthologie. Il est indéniable qu'il faut faire preuve d'un minimum de curiosité envers ce touchant animal, d'avoir de l'intérêt pour son espèce et son histoire. Utilisons notre capacité d'empathie pour mieux les comprendre sans pour autant leur attribuer des pensées, des intentions, des capacités propres à l'homme qui trop souvent sont à l'origine de dérives regrettables.

L'anthropomorphisme est sûrement l'ombre la plus noire planant au-dessus de la relation Homme-Animal. Il est à l'origine de l'humanisation des animaux : l'animal est considéré comme un humain, le plus souvent un bébé ce qui peut faire de lui un substitut d'enfant. Le lapin est pris dans les bras les pattes en l'air, on le porte au lieu de le laisser marcher, on lui parle comme à un bébé, on lui donne des aliments pour humains... oubliant ainsi sa vraie nature d'animal ! Les relations trop fusionnelles portent préjudice à l'homme et à l'animal : la perte du lapin peut entraîner un deuil pathologique allant jusqu'à la dépression ; l'absence du maître peut entraîner déprime, anorexie ou automutilation chez l'animal. Selon Canguilhem, l'anthropomorphisme peut même être réciproque : «L'homme est perçu par l'animal comme animal stimulus, congénère, associé ou ennemi [...] l'animal perçoit l'homme en l'animalisant et, par exemple, en l'incorporant à sa hiérarchie sociale<sup>2</sup>» ainsi ni l'homme ni l'animal ne sont plus à leur place.



Au cours de la domestication a eu lieu une miniaturisation des animaux de compagnie. Les lapins nains en sont un exemple parlant. La régression de la face et le raccourcissement des oreilles ont abouti à une néoténie de l'animal qui peut expliquer, par ces caractères infantiles fixés, le maternage dont peuvent faire preuve certains propriétaires d'animaux. Pour d'autres, poussés par quelque besoin de domination, l'animal n'est qu'un simple objet traité de manière insignifiante et dont on se débarrassera sans trop de remords une fois les premières difficultés rencontrées.

C'est une méconnaissance profonde de ce qu'est l'animal, de ses besoins physiologiques, de ses capacités, de son comportement qui est à l'origine de bien des excès. La solution est certainement de sensibiliser les gens, d'éduquer les enfants aux besoins de l'animal, à son mode de communication, à son éthologie pour responsabiliser, s'ouvrir, créer des liens qui à la fois respectent notre nature d'humain et leur nature de lapin.

*Charlotte Canteloup*

<sup>1</sup> Saint-Exupéry, 1946, *Le petit Prince*.

<sup>2</sup> cité dans Digard, 1999, *Les français et leurs animaux, Ethnologie d'un phénomène de société*.

# Rien ne se perd, tout se transforme !

## Ou comment valoriser les déchets produits par les lapins

**V**ivre avec des lapins apporte de nombreuses joies mais aussi quelques petits désagréments : éliminer la litière, le foin et la paille souillés ou nettoyer et éplucher quotidiennement d'importantes quantités de légumes. Il existe une manière simple de valoriser ces « corvées » : les intégrer à un cycle de production de légumes 100% naturels. En utilisant les déchets produits par les lapins pour fertiliser le sol et produire des légumes, on réalise de substantielles économies et on s'assure d'obtenir des légumes de qualité. Ne plus avoir à courir au marché, ni risquer la rupture de stock de légumes tout en réalisant des économies devraient vous inciter à persévérer même si la première année les résultats ne sont pas à la hauteur de vos espérances. En 2008, un sondage réalisé auprès des membres de notre forum, a montré que le budget moyen mensuel en verdure pour un lapin variait de 0 à 50 euros avec une moyenne de 24 euros. Ceux qui ont la chance de ne pas dépenser 1 centime sont tous des jardiniers amateurs !

## Le recyclage

Pour recycler les déchets des lapins il suffit de s'équiper d'un composteur. Celui-ci permet de recycler tous les déchets des lapins :

**La litière souillée.** A condition bien entendu que ce soit une litière 100% végétale et qu'il soit indiqué sur l'emballage qu'elle pouvait être compostée. Vous trouverez une mention de ce type « Cette litière est un produit 100% naturel pouvant être évacué en tant que déchet compostable ».

**Les excréments.** Un lapin produisant environ 300 crottes dures par jour, il serait dommage de ne pas les mettre à profit !

**Les poils.** Lors des mues, les nombreuses touffes de poils récupérées lors du brossage ou de la coupe d'été de votre lapin angora peuvent enrichir votre compost car ce sont de bons fournisseurs d'azote.

**Certains papiers.** Le papier absorbant avec lequel vous essuyez les pipis accidentels de votre lapin en phase d'éducation peut lui aussi rejoindre le composteur.

**Les déchets végétaux.** Foin, paille, épluchures et restes de légumes flétris. Tout ceci peut aller dans le composteur. La paille met plus de temps à se désagréger. Il est possible de la transformer en fumier avant de la placer dans le composteur.

**Les jouets et cabanes en carton** en trop mauvais état sont eux aussi recyclables. De plus, ils servent de refuge aux lombrics.

## Le témoignage d'Élodie

Cette année nous avons réalisé notre premier potager 100% naturel, nous avons donc fait nos premiers pas dans le domaine du compostage avec l'aide d'informations piochées sur internet ou auprès d'un vendeur de la jardinerie. Nous ajoutons les déchets des lapins à nos propres déchets (coquilles d'œufs, papiers, herbe tondue, sacs en papier, ainsi que divers déchets de table...) pour réaliser notre compost. Nous préparons un fumier avec les déchets des lapins que nous ajoutons au composteur 3 à 4 semaines plus tard afin d'accélérer le processus. Nous mélangeons régulièrement pour bien aérer afin d'éviter le pourrissement et les mauvaises odeurs. Il faut également penser à l'humidifier en été. Le cycle complet prend environ 4 à 10 mois. Plus les déchets sont de petite taille plus c'est rapide ! Nous débutons mais le résultat n'est pas si mal pour le moment !



Il existe plusieurs sortes de composteurs : en bois, en plastique, avec ou sans lombrics, petit ou grand... A vous de sélectionner le modèle qui convient à votre production de déchets et à l'espace dont vous disposez. Il est tout à fait possible de placer un mini composteur sur un balcon. Pour tout savoir sur le compostage, le petit livre du compost de Allan Shepherd et Philippe Bonduel aux Editions Larousse est très complet pour un prix modique (moins de 5 euros).

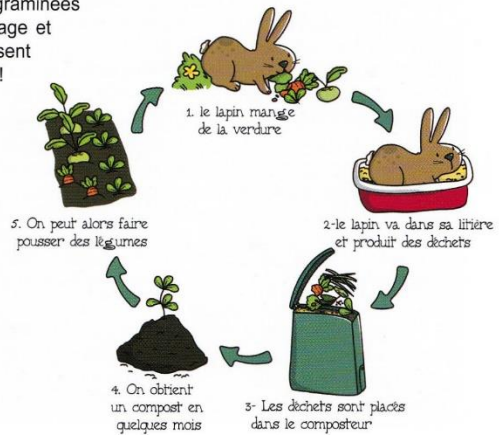
## Votre compost est prêt ? Il ne reste plus qu'à jardiner !

Pour produire de quoi nourrir un couple de lapins de taille moyenne (moins de 3kg) il n'est pas nécessaire de posséder d'immenses talents de jardinier, ni d'avoir un jardin de la taille d'un terrain de football. Un espace de 6m<sup>2</sup> très bien agencé et très bien pensé peut être suffisant. Ceci demande bien évidemment de la technique et de l'expérience. Il faut en particulier sélectionner des plantes qui repoussent lorsqu'on les coupe. De cette manière, le jardin peut tourner plusieurs mois à partir de quelques semis. Vous devez aussi garder en tête le calendrier des semences et récoltes pour rentabiliser toute l'année le moindre cm<sup>2</sup>. La première année, vous ferez certainement quelques erreurs de disposition, d'association de plantes ou de quantités mais avec un peu d'expérience votre jardin aura un meilleur rendement. Par ailleurs, vous n'aurez pas à lutter avec acharnement contre les mauvaises herbes puisqu'elles sont très souvent comestibles et aussi appréciées que les légumes cultivés. Si vous êtes un jardinier sans grand talent, vous pouvez même vous spécialiser dans la culture des mauvaises herbes ! Il est possible de cultiver du pissenlit, du mouron des oiseaux, du plantain, du trèfle, de l'achillée millefeuille, de l'ortie, des ronces ou tout simplement des graminées comestibles. Nul besoin d'arrosage et une fois semées, elles repoussent toutes seules d'année en année !

## Pour résumer :

La valorisation des déchets par le compostage et le jardinage vous permettra de mieux nourrir vos lapins avec un budget très réduit ce qui est aussi bénéfique pour sa santé que pour votre porte-monnaie !

Gwenaëlle Bernard et Elodie de Oliveira



# FAMILLES D'ACCUEIL

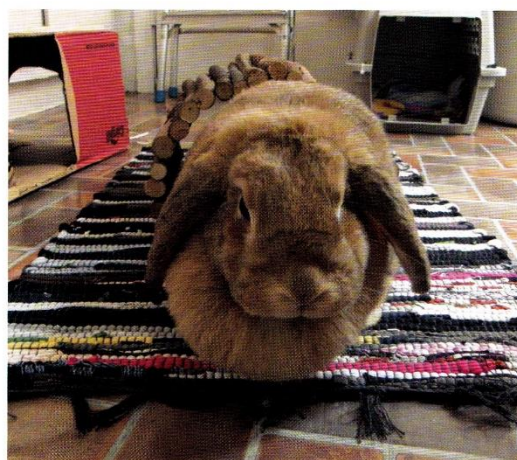
## Une alternative précieuse aux refuges

Les lapins en attente d'adoption peuvent vivre cette parenthèse de transition autrement qu'en refuge, en étant placés en famille d'accueil. Explications.

**L**es lapins abandonnés en refuge sont nombreux. Nécessitant des soins plus exigeants, ils sont souvent délaissés par les adoptants qui leur préfèrent les chiens ou les chats. De plus, encore mal connus, ils sont généralement l'objet de moins d'attention de la part du personnel, quand ils ne sont pas euthanasiés... Pourtant, certains refuges commencent à mieux prendre en compte leurs besoins. Martine Allard s'occupe des lapins abandonnés auprès de la SPCA de Montréal, au Québec. «*Nous avons rarement moins de 40 lapins disponibles et nous en avons eu jusqu'à 70*» explique-t-elle. «*Avant de monter notre équipe de bénévoles il y a 2 ans, environ 5 % des lapins et rongeurs étaient adoptés et les autres euthanasiés. Actuellement, le taux d'euthanasie est inférieur à 0,5 % et correspond aux cas de maladies graves ou aux animaux blessés trop gravement à leur arrivée. En 2008, nous avons fait adopter 298 lapins sur un total de 748 animaux exotiques.*»

Compte tenu de la quantité de lapins accueillis, on comprend qu'il est difficile aux bénévoles de prodiguer à chacun tous les soins, l'attention et même l'affection dont ils ont besoin. C'est là que Martine recourt aux familles d'accueil (FA). «*Elles accueillent prioritairement les lapins malades pour assurer régulièrement soins et administration des médicaments, puis les lapins qui ne supportent pas le refuge, ceux qui sont territoriaux ou qui ont besoin d'être socialisés. Enfin, s'il nous reste des FA, nous plaçons les*

*lapins présents depuis longtemps, pour leur donner la chance d'avoir une vie plus saine en attendant de vraies familles adoptives.*»



Victime d'un arrêt du transit au refuge, Jackie est allée en famille d'accueil où elle a été gavée et soignée. Son alimentation antérieure était inadaptée et il a fallu lui faire découvrir le foin et les légumes, qu'elle mange désormais avec appétit ! Elle a été adoptée dans une famille qui lui propose la liberté dans la maison et des sorties en extérieur.

## Une vraie valeur ajoutée

Les FA sont choisies avec soin et n'accueillent en général qu'un ou deux lapins à la fois. Elles doivent être capables d'administrer des traitements si besoin. Bien sûr, le refuge suit de façon continue les progrès ou l'avancement de la guérison des lapins placés. «*La FA est bien informée au départ et sait à quoi s'attendre. Mais nous sommes disponibles à tout moment pour répondre aux questions et donner des conseils*» explique Carole Laflamme, responsable des familles d'accueil à la SPCA.

Les FA sont une vraie valeur ajoutée pour les lapins. Ils ont souvent plus de légumes qu'au refuge, des sorties plus longues, d'avantage d'affection et un suivi médical vraiment adapté. Les conditions sont réunies pour aider à la guérison, mais aussi pour traiter les troubles comportementaux et redonner confiance aux animaux. Mis dans un environnement propice, les lapins révèlent souvent leur véritable caractère, qui s'était effacé derrière le stress dû à la vie en refuge.



Goldie (à gauche) est arrivée au refuge blessée par un chien. Une fois sauvée, elle a été accueillie chez Carole durant 6 mois pour surveiller son alimentation qui nécessitait une attention particulière (petits morceaux). Elle a ensuite rejoint une famille qui avait déjà adopté Wilson (à droite).

Des particularités peuvent aussi être décelées, comme la compatibilité avec d'autres animaux (chats, chiens...) : des éléments importants pour faciliter l'adoption. Un lapin en bonne santé, équilibré et calme, dont on sait qu'il peut cohabiter avec les chats est un bon candidat pour être adopté rapidement ! Il serait impossible sans les FA de garder tous ces lapins à l'adoption. «*Elles aident les lapins et le refuge, elles sauvent des vies*» résumait Martine et Carole.

En France aussi, de nombreux lapins attendent leur adoption dans les refuges. Les familles d'accueil ne sont pas assez nombreuses, alors peut-être serez-vous tentés par l'aventure ? Si oui, vous accomplirez une bonne action tout en y retirant certainement beaucoup de satisfaction et même, de bonheur !

Carine Souplet

### *Le témoignage de Carole Laflamme, bénévole pour la SPCA de Montréal et famille d'accueil*

*Pourquoi êtes-vous devenue FA ? Qu'est-ce que cela vous apporte au niveau personnel ?*

Au départ, je suis devenue famille d'accueil par nécessité. Nous avions trop de lapins pour la capacité du refuge alors j'en ai ramené chez moi qui avaient besoin de soins spécifiques et vitaux. Ce n'est pas le cas pour toutes les familles d'accueil, mais dans mon cas, j'ai sauvé la vie de deux lapins et veillé à la bonne convalescence d'un troisième. Au niveau personnel, c'est une réelle satisfaction. Ils ont maintenant la chance de vivre heureux dans une belle famille choisie juste pour eux !

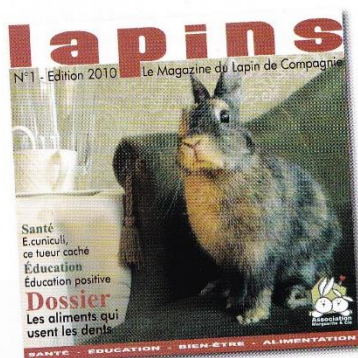
*Lors de l'arrivée du ou des petits nouveaux, sont-ils mis en contact avec vos lapins ?*

Jamais. D'abord pour éviter de transmettre des maladies (qui peuvent être présentes mais non détectées), mais aussi pour ne pas perturber la petite vie de mon couple de lapins ou risquer de briser leur entente. Bien que je prenne mon rôle de FA très au sérieux, mes lapins demeureront toujours ma priorité.

*Avez-vous déjà «craqué» pour un de vos pensionnaires ?*

Je craque toujours pour mes pensionnaires ! J'ai gardé mes deux premiers protégés mais c'était un peu ça qui était prévu... Dorénavant, je n'accueille pas plus de deux lapins, que je choisis en fonction des urgences au refuge. J'arrive à m'en détacher un peu, même s'ils reçoivent la même attention que nos lapins. Et je les laisse partir plus facilement quand j'ai la certitude que nous avons trouvé la bonne famille pour eux. J'ai alors rempli mon rôle !

## Qui veut faire la Une ?



**S**andrine et son lapin Cookie ont remporté le casting organisé pour ce premier numéro. Nous savons que Cookie a longuement posé et usé de tout son charme pour obtenir un tel résultat, il a donc largement mérité son lot de petits cadeaux.

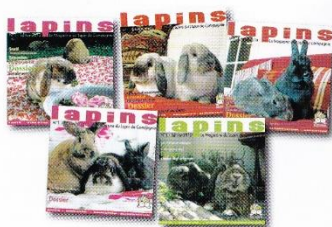


Le magazine de Marguerite & Cie

Nous tenons à remercier tous les photographes et top models en herbe qui ont posé cet été. Comme vous pouvez le constater, la sélection a été difficile.

Si vos lapins rêvent, eux aussi, d'être en couverture, rien de plus simple ! Il suffit de nous envoyer leurs meilleures photos par email à [contact@margueritecie.org](mailto:contact@margueritecie.org). Nous n'imposons pas de thème, il suffit de respecter quelques consignes :

- pas de photo de lapereau
- pas de cage
- pas d'aliment ou produit dangereux
- photo de 21x21 cm minimum d'excellente qualité
- date limite d'envoi : **15 septembre 2010**



La photo doit représenter au mieux l'état d'esprit de l'association et du magazine : alimentation variée et naturelle, liberté maximale, éducation, vie en groupe etc.

Nous remercions également Cindy et Julie, créatrices du gri-gri, du porte-clef et du doudou offerts au vainqueur de cette première édition.

## En bref



Le 4 Octobre 2009, l'association Marguerite & Cie tenait un stand d'information dans le cadre de la Grande Odyssée des Animaux du Monde. Ce fut l'occasion de distribuer nos dépliants à de nombreux propriétaires de lapins de compagnie à la recherche d'informations.



De nombreux adhérents ont mis leurs talents au service de l'association en réalisant des doudous, figurines, bijoux, porte-clefs, cartes de vœux etc. Les bénéfices de ces ventes nous ont permis de participer à des sauvetages de lapins en situation difficile. Plus de 2000 euros ont ainsi été reversés, de janvier à octobre 2009, afin de financer des soins vétérinaires, des vaccinations ou des stérilisations. Ces créations sont disponibles sur notre site [www.margueritecie.org](http://www.margueritecie.org).

## Quoi de neuf sur le net



Si vous cherchez des informations sur l'habitat, l'alimentation ou l'éducation de vos lapins de compagnie ou si vous cherchez à adopter un lapin, voici quelques adresses utiles :

Le site de notre association : [www.margueritecie.org](http://www.margueritecie.org)  
Notre site d'information : [www.margueritecie.com](http://www.margueritecie.com)  
Nos traductions d'articles de la House Rabbit Society :  
<http://www.margueritecie.com/hrs.php>

Les sites de nos partenaires :  
Ani-nounou : <http://aninounou.free.fr>

La colline aux lapins :  
<http://www.lacollineauxlapins.info> (Ce site dispose d'un forum)

Si vous souhaitez suivre les aventures trépidantes de lapins de compagnie, voici quelques blogs :

Rabbits in wonderland :  
<http://rabbitsinwonderland.blogspot.com>

Le quotidien de Ponpon & Moustache & Myrtille :  
<http://lequotidiendeponponetmoustache.blogspot.com>

La dure vie du lapin urbain :  
<http://margueritecie.blogspot.com>

Les petites histoires d'Arsouille et Korrigane :  
<http://arsouilleetkorrigane.blogspot.com>

Chez li-lou et yo-shi :  
<http://li-lou.blog4ever.com/blog/index-311997.html>

Sites vétérinaires :  
<http://www.exzooticvet.fr>

## Trucs et astuces

Si, comme Calahou, votre lapin rêve de jouer les Indiana Jones sur un pont suspendu, voici de quoi le contenter ! Ce pont a l'avantage d'être 100% comestible, votre lapin pourra donc le ronger sans danger. Assurez-vous que le noisetier n'a pas été traité au préalable, auquel cas il deviendrait toxique.

Pour fabriquer ce pont, vous aurez besoin de :

- 1 bobine de grosse ficelle
- 15 branches de noisetier d'égale longueur pour le tablier du pont
- 4 branches de la longueur du pont
- 2 branches un peu plus large que le pont
- 4 branches plus courtes pour faire les pieds
- 1 sécateur à élaguer
- 1 paire de ciseaux.

Adaptez la longueur des branches à la taille de votre lapin. Il doit pouvoir se tenir debout sur le pont aussi bien dans le sens de la longueur que de la largeur, afin de pouvoir faire demi-tour.

Assemblez tout d'abord des branches de même longueur pour former le tablier du pont. Serrez bien la cordelette et nouez fermement les extrémités. Les rondins doivent être suffisamment proches les uns des autres pour éviter que votre lapin puisse se coincer la patte entre deux rondins. Il suffit ensuite d'adapter ce tablier en rondins sur deux branches

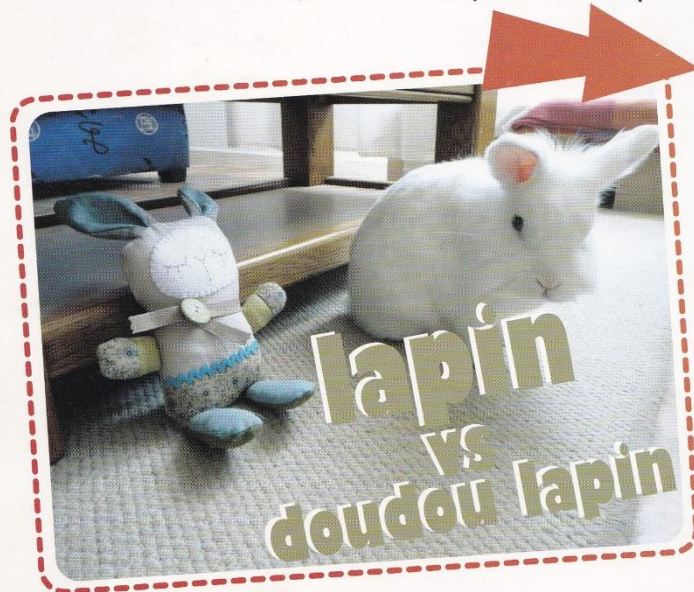
placées dans le sens de la longueur et qui elles-mêmes seront fixées aux quatre branches qui serviront de pieds. Les quatre dernière branches serviront à stabiliser l'ouvrage et seront fixées à la base du pont. Vérifiez la stabilité et la solidité de l'ouvrage avant de laisser votre lapin jouer dessus.

Calahou découvrant son pont suspendu :



# Envie d'un lapin?

Voici quelques éléments à prendre en compte avant l'adoption



## Vous avez toujours envie d'adopter des lapins ?

Consultez nos nombreuses annonces sur : [www.margueritecie.org](http://www.margueritecie.org)

## Vous renoncez ?

Consolez-vous en adoptant un doudou lapin. Ils ne vous coûteront que quelques euros qui seront reversés à des refuges prenant en charge les lapins abandonnés : <http://www.margueritecie.org/spip.php?article791>



## Le lapin un animal pas cher ? Pas si sûr !\*

Le lapin a besoin de la compagnie d'un autre lapin de sexe opposé. Vous devez donc multiplier les chiffres ci-dessous par 2 pour évaluer votre budget annuel et y ajouter le coût de 2 stérilisations à réaliser la première année soit environ 300€.

Vaccination : environ 70€

Soins vétérinaires : en 2008 le budget santé moyen hors stérilisation et vaccination était de 269€. Pour certains lapins atteints de pathologies graves ou chroniques, le budget peut rapidement dépasser 1000€.

Foin : 100€

Granules : 40€

Légumes frais lavés : 300€

Litière : 60€

Soit un budget annuel de 839€ auquel il faut ajouter un budget habitat de 76€.

- les lapins ont besoin d'une éducation stricte pour devenir des compagnons d'intérieur. Êtes-vous prêt à passer de nombreuses journées à les éduquer? Êtes-vous prêt à passer la serpillière plusieurs fois par jour et à ne plus quitter votre balai pendant leur crise d'adolescence ?

- les lapins ne sont pas de douces peluches. Ils détestent le plus souvent être pris dans les bras et sont rarement disposés à se laisser manipuler ni même caresser.

- les lapins ne sont pas des animaux adaptés aux enfants, ils doivent être pris en charge par des adultes

\* D'après les résultats de l'étude annuelle réalisée auprès de nos membres en 2008.